

交城县冶金工贸行业生产安全事故应急预案

1 总则

1.1 目的

为建立健全全县冶金工贸行业（包括冶金、有色、建材、机械、轻工、纺织、烟草、商贸等八大行业）事故风险防范化解和应急救援机制，有效应对冶金工贸生产安全事故，最大程度地减少事故造成的人员伤亡和财产损失，编制本预案。

1.2 工作原则

冶金工贸行业生产安全事故应对工作坚持以人为本、安全第一，预防为主、防救并重，党政同责、齐抓共管，统一领导、协调联动，属地为主、分级负责，快速反应、科学救援的原则。

1.3 编制依据

《中华人民共和国突发事件应对法》《中华人民共和国安全生产法》《中华人民共和国消防法》《生产安全事故应急条例》《生产安全事故报告和调查处理条例》《生产安全事故应急预案管理办法》《冶金企业和有色金属企业安全生产规定》《吕梁市冶金机械等行业生产安全事故应急预案》《交城县突发事件总体

应急预案》等。

1.4 适用范围

本预案适用于交城县行政区域内冶金工贸行业生产安全事故的应对工作。

1.5 事故分级

依据《生产安全事故报告和调查处理条例》规定，冶金工贸行业企业生产安全事故分为特别重大、重大、较大、一般事故四个等级。（详见附件11-3）

2 交城县冶金工贸行业生产安全事故应急救援指挥体系

全县冶金工贸行业生产安全事故指挥体系由县生产安全事故应急指挥部及其办公室组成。

2.1 县冶金工贸行业生产安全事故应急指挥部

指 挥 长：县政府分管副县长、经济开发区分管副主任

副指挥长：县政府办公室主任、县应急局局长、县工信局局长、经济开发区规划和建设部部长

成员单位：县委宣传部、县发展改革局、县工信局、经济开发区、县公安局、县民政局、县财政局、县人社局、县自然资源局、市生态环境局交城分局、县交通局、县水利局、县农业农村局、县卫体局、县应急局、县能源局、县气象局、县银监办、县消防救援大队、国网交城电力公司、移动交城分公司、联通交城分公司、电信交城分公司及事发地乡镇。

县冶金工贸行业生产安全事故应急指挥部（以下简称县指挥部）下设办公室，办公室设在县应急局，办公室主任由县应急局局长、县工信局局长兼任，县指挥部及其办公室、成员单位职责见附件 11-2。

2.2 分级应对

县指挥部是负责应对一般生产安全事故的主体，超出本级应对能力时，在请求上级增援的同时做好先期处置工作。当上级成立现场指挥部时，县指挥部应纳入上级指挥部并移交指挥权，继续配合做好应急处置工作。

2.3 县现场指挥部

发生冶金工贸行业生产安全事故时，成立冶金工贸生产安全事故应急救援现场指挥部（以下简称现场指挥部）。

指挥长：县政府分管副县长、经济开发区分管副主任

副指挥长：县政府办公室主任、县应急局局长、县工信局局长、经济开发区规划和建设部部长

现场指挥部下设综合组、抢险救援组、技术组、医学救护组、社会稳定组、宣传报道组、应急保障组、善后工作组等8个工作组。根据事故情况及抢救需要，指挥长可视情况调整工作组、组成单位及职责，调集其他有关部门和单位参加事故应急处置工作。

2.3.1 综合组

组长：县应急局局长

成员单位：县应急局、县工信局等相关部门，事故发生地乡镇

职责：收集、汇总、报送灾情和救援动态信息，承办文秘、会务工作；协调、服务、督办各组工作落实；完成现场指挥部交办的其他任务。

2.3.2 抢险救援组

组长：县消防救援大队大队长

成员单位：县应急局、县工信局、县消防救援大队、其他专业救援队伍等，事故发生地乡镇及事发单位

职责：掌握事故现场动态，参与救援方案制定；调集专业应急队伍、装备和物资；组织险情侦察、抢险救援，控制危险源。

2.3.3 技术组

组长：县应急局分管冶金工贸行业负责人

成员单位：县应急局、县工信局、自然资源局、市生态环境局交城分局、县消防救援大队及其他相关部门

职责：掌握、研判事故险情和趋势，组织专家研究论证，为救援工作提供技术支持，制定救援方案、技术措施和安全保障措施。

技术组下设专家组，从省、市应急管理行业专家库和抢险

救援专家组抽调有关人员组成，组长由专家组共同推选。主要任务：研究论证救援技术措施，为救援决策提出意见和建议；参与救援方案制定，提出防范事故扩大措施建议。

2.3.4 医学救护组

组长：县卫体局局长

成员单位：县卫体局、县医院、乡镇卫生所

职责：指挥调度医疗卫生力量，确定定点医院；协调调派专家，展开伤病员抢救、转运和院内救治；为指挥人员、抢险救援人员和集中转移安置人员提供医疗卫生保障。

2.3.5 社会稳定组

组长：县公安局副局长。

成员单位：县公安局、事发地乡镇派出所

职责：负责现场及周边治安、警戒和道路交通管制、疏导，开展人员核查和遇难人员身份识别工作。

2.3.6 宣传报道组

组长：县委宣传部副部长。

成员单位：县委宣传部、县融媒体中心

职责：组织协调新闻媒体做好生产安全事故应急工作新闻报道，加强舆情收集分析，正确引导舆论。

2.3.7 应急保障组

组长：事发地乡镇书记、乡镇长

成员单位：县发改委、县财政局、县工信局、县能源局、县交通局、国网交城电力公司、移动交城分公司、联通交城分公司、电信交城分公司及事发地乡镇

职责：负责保障救援人员、装备和物资的需要；负责事发地交通运输、通信、财力等保障工作；负责救援人员和其他有关人员生活保障。

2.3.8 善后工作组

组长：事发地乡镇书记、乡镇长

成员单位：县财政局、县民政局、县人社局、事发地乡镇及事发企业

职责：做好家属安抚、伤亡赔偿、伤亡人员工伤保险落实、临时救助和应急补偿、恢复重建工作，处理其他有关善后事宜。

3 风险防控

县应急管理局和相关部门要依法对冶金工贸企业生产安全风险点、危险源进行辨识、评估，制定防控措施，定期进行监督检查、监控；督促冶金工贸行业企业建立完善冶金工贸生产安全领域风险防控体系，严格落实冶金工贸企业事故预防主体责任，加强安全风险分级管控和隐患排查治理双重预防机制建设，防范化解事故风险，消除事故隐患。

4 监测和预警

4.1 监测

县应急管理局要根据冶金工贸行业特点，充分运用安全监管执法系统、安全风险监测监控预警系统等信息化手段，结合冶金工贸行业安全风险分析研判、检查执法、企业报送的安全风险管控情况，对本行政区域内企业的安全风险状况加强监测，对存在重大安全风险和事故隐患的企业实施重点监控。同时，与工信、自然资源、水利、气象等有关部门建立冶金工贸生产安全事故信息和自然灾害信息资源获取及共享机制。

4.2 预警

县应急管理局要及时分析研判本行政区域内冶金工贸企业重大安全风险监测、监控信息。经研判认为事故发生的可能性增大或接收到有关自然灾害信息可能引发事故时，及时发布预警信息，通知相关企业采取针对性的防范措施。同时，针对可能发生事故的特点、危害程度和发展态势，指令应急救援队伍和有关单位进入待命状态。应急管理部门视情派出工作组进行现场督导，检查预防性处置措施执行情况，对重大事故风险和隐患排除前或者控制、排除过程中无法保证安全的，责令危险区域内撤出作业人员，暂时停产或停止使用相关设施、设备。

5 应急处置与救援

5.1 信息接报

冶金工贸生产安全事故发生后，现场有关人员应当立即报

告企业负责人。企业负责人接到报告后，应当按规定立即报告事发地乡镇、县应急部门及相关部门。情况紧急时，现场有关人员可以直接向事发地乡镇、县应急部门及相关部门报告。

县应急管理局及相关部门接到事故信息报告后，应当按规定及时上报。

县应急部门接到事故信息报告后，要及时跟踪和续报事故及救援进展情况，根据事故等级和应急处置需要通报指挥部成员单位。对县委、县政府领导的重要批示、指示，立即以电话或传真形式传达到事发地现场指挥部，并及时将落实情况进行反馈。

5.2 先期处置

事故发生后，事发单位要立即启动本单位应急响应，在确保安全的前提下迅速采取有效应急救援措施，控制事故范围，及时疏散撤离相关人员。根据事故情况及发展态势，按照分级属地原则，事发地指挥部应立即启动相应的应急响应，赶到事故现场组织事故救援。

5.3 县级响应

事故响应由低到高设定为四级、三级、二级、一级四个等级。冶金工贸行业生产安全事故发生后，依据响应条件，启动相应等级响应。（各等级响应条件见附件11-4）

5.3.1 四级响应

符合四级响应条件时，县指挥部办公室主任向指挥长报告，由指挥长启动四级响应。重点做好以下工作：

（1）县指挥部办公室主任立即向指挥长请示，提出赶赴事故现场的副指挥长、成员单位领导和专家建议，并通知有关人员立即赶赴现场。

（2）县指挥部领导、成员和专家到达现场后，根据应急工作需要，成立县现场指挥部及应急小组，按照职责分工，开展相关救援工作。

（3）开展冶金工贸行业生产安全事故会商，分析研判事故形势，研究制定应急救援方案和保障方案，并根据事故发展态势及时调整应急救援方案。

（4）根据事故情况及发展态势，现场指挥部协调救援力量。

（5）做好对周边人员、场所、重要设施排查和安全处置（包括重要目标物、重大危险源的排查和安全处置工作），防范次生灾害。

（6）做好交通、医疗卫生、通信、气象、供电、供水、生活等应急保障工作。

（7）封锁事故现场和危险区域。

（8）迅速组织周围群众撤离危险区域，维护社会治安，做好撤离群众生活安置工作。

(9) 事故现场如有人员伤亡，立即调集相关医疗救护人员、设备进行现场救治，适时转移治疗。

(10) 协调媒体加强新闻报道，及时、统一发布事故有关信息；做好舆情监测和引导工作。

(11) 认真贯彻落实指挥部和县委、县政府领导指示批示精神。

5.3.2 一级、二级、三级响应

符合一级、二级、三级响应条件时，县指挥部指挥长启动相应级别响应。在做好四级响应工作的基础上，做好以下工作：

(1) 认真贯彻落实国家、省、市领导的指示批示精神。

(2) 积极配合国家、省、市应急工作组认真落实相关工作。

(3) 必要时提出国家、省、市应急指挥部增派专业队伍、专家等救援力量的请求。

5.3.3 响应调整

县指挥部或县指挥部办公室依据灾情变化，结合救援实际调整响应级别。当事故现场处于可控范围，受伤、被困人员搜救工作接近尾声，导致次生、衍生事故隐患已经查明或正在排除，事故现场应急处置工作进展顺利，可适当降低响应级别，由事发地乡镇人民政府组织应对。县指挥部做好各项工作交

接，要留专人负责协助事发地乡镇做好后续工作。

5.3.4 响应结束

响应结束条件：抢险救灾工作结束；紧急转移和安置工作完成；经趋势判断，次生灾害后果消除或得到控制；交通、电力、通信和供水等基础设施恢复。

响应结束程序：由县指挥部指挥长宣布应急响应结束。

6 应急保障

6.1 救援力量

冶金工贸生产安全事故应急救援力量由县消防救援大队、专业救护队伍和各企事业单位人员组成。

6.2 资金保障

冶金工贸企业应当做好事故应急救援的资金准备。事故发生后，事发企业及时落实各类应急费用，事发地乡镇人民政府负责统筹协调，并督促及时支付所需费用。

事发地乡镇人民政府按照统筹协调的原则，对冶金工贸行业生产安全事故抢险救援过程中的应急处置费用（抢险救援、紧急医学救援、调查评估等）予以保障。

6.3 其他保障

事发地乡镇人民政府对应急保障工作总负责，统筹协调，全力保证应急处置工作需要。县政府有关部门要按照现场指挥部指令或应急处置需要，在各自职责范围内做好相关应急保障

工作。

7 后期处置

7.1 善后处置

善后处置工作由事发地乡镇负责组织，包括受害及受影响人员妥善安置、慰问、后续医疗救治、赔（补）偿，征用物资和救援费用补偿，灾后恢复和重建，污染物收集、清理与处理等事项，尽快消除事故影响，恢复正常秩序，确保社会稳定。

7.2 调查评估

按照事故等级和有关规定，一般事故由县人民政府成立事故调查组，及时对事故发生经过、原因、类别、性质、人员伤亡情况及直接经济损失、教训、责任进行调查，提出防范措施。指挥部办公室及时总结、分析事故发生、应急处置情况和应吸取的经验教训，提出改进措施。

较大及以上事故由上级人民政府组织进行调查评估。

8 附则

8.1 宣传、培训和演练

县指挥部办公室应当采取多种形式开展应急预案宣传和培训，并会同有关部门至少每两年组织一次应急演练。定期组织应急预案评估，符合修订情形的应及时组织修订。

8.2 预案实施时间

本预案自印发之日起实施。

8.3 预案解释

本预案由县应急局负责解释。

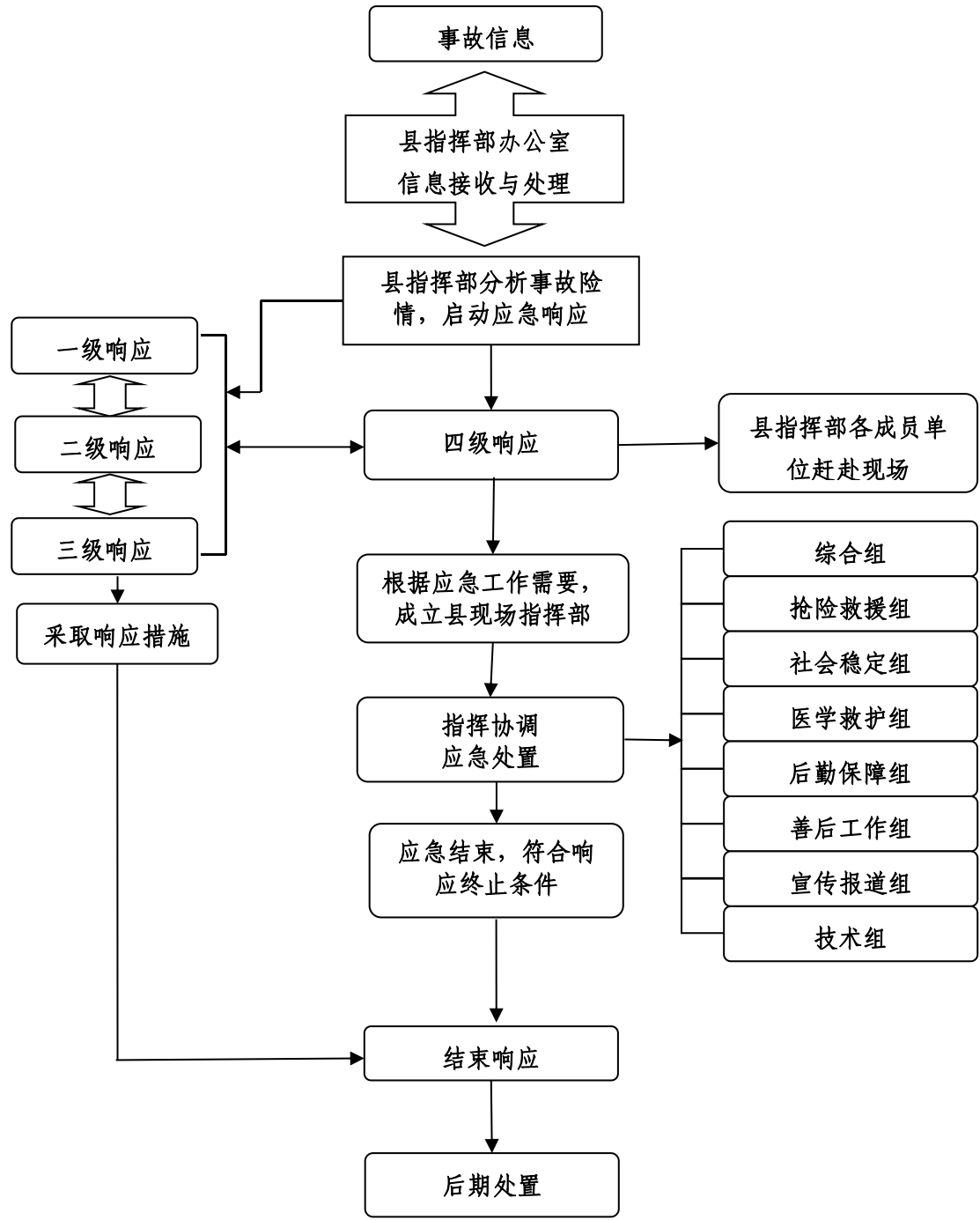
附件：11-1县冶金工贸行业生产安全事故应急响应流程图

11-2交城县冶金工贸行业生产安全事故应急指挥机
构及职责

11-3交城县冶金工贸行业生产安全事故分级

11-4交城县冶金工贸行业生产安全事故响应条件

县冶金工贸行业生产安全事故应急响应流程图



交城县冶金工贸行业生产安全事故应急指挥机构及职责

指挥机构	职务	指挥机构职责
指挥长	县政府分管副县长	县指挥部职责：贯彻落实党中央、国务院，省委、省政府及市委、市政府、县委、县政府有关冶金工贸行业安全生产工作的决策部署，统筹协调全县冶金工贸行业生产安全事故防范和隐患排查治理工作，组织指挥冶金工贸行业较大、一般生产安全事故应急处置工作，指导协调冶金工贸行业较大、一般生产安全事故调查评估和善后处置工作，贯彻落实上级领导指示批示精神和县委、县政府及县应急救援总指挥部交办的冶金工贸行业生产安全事故应急处置的其他事项。
	经济开发区 分管副主任	
副指挥长	县政府办副主任	县指挥部办公室职责：承担指挥部日常工作，制定、修订冶金工贸行业生产安全事故应急预案，组织冶金工贸生产安全事故防范和隐患排查治理工作，开展桌面推演、实兵演练，协调各方面力量参加冶金工贸较大、一般生产安全事故应急处置行动，协助县委、县政府指定的负责同志组织冶金工贸较大、一般生产安全事故应急处置工作，协调组织冶金工贸较大、一般生产安全事故调查和善后处置工作，对冶金工贸较大生产安全事故和典型事故进行挂牌督办，报告和发布冶金工贸较大生产安全事故信息，指导冶金工贸生产安全事故应对等工作。
	县应急局局长	
	县工信局局长	
	经济开发区规划和 建设部部长	
成员单位	县委宣传部	根据县现场指挥部的统一部署，组织协调新闻媒体开展应急新闻报道，积极引导舆论。
	县自然资源局	负责发布事故发生区域地质灾害风险预警，为事故抢险救援提供技术支撑。

	县发改局	负责落实县级重要物资和应急储备物资动用计划和指令。
	县民政局	做好遇难者家属的临时生活救助，负责遇难人员的遗体火化工作。
	县公安局	负责事故现场及周边警戒、治安管理，做好事故现场和周边道路交通管制，微维护交通秩序；组织人员核查和遇难人员身份识别工作。
	县财政局	负责按照分级负担原则，负责保障县政府及县直有关部门事故应急处置专项经费（抢险救援、紧急医学救援、调查评估等费用）的预算、拨付和监督使用；及时支付启动县级响应时经县指挥部调用发生的抢险救援、紧急医学救援、调查评估等费用。
	县水利局	负责水利行业安全生产监督管理工作，负责组织协调水利行业事故的应急救援工作。
	县卫体局	负责组织督导事发地卫生健康部门，协调调派专家团队，开展冶金工贸事故伤病员救治和相关人员医疗卫生保障。必要时调派市级资源力量指导援助，协同交通部门及时、安全转运伤员。
	县应急局	承担指挥部办公室的日常工作；组织协调有关部门、单位和应急救援队伍做好事故救援的各项工作；负责组织协调有关部门组织开展预案宣传、培训、演练，并根据实际情况，适时组织评估修订；负责事故信息收集、分析、评估、审核和上传下达等工作。
	县工信局	指导工业和信息化相关行业加强安全生产管理，参与相关行业生产安全事故抢险救援。负责紧急状态下重要物资生产组织工作和事故应对中市级医药储备应急调拨工作。
	县能源局	组织协调电力企业做好冶金工贸事故抢救过程中的电力运行保障工作。
	县交通局	负责组织协调调运公路运输应急保障车辆，保障县乡道抢险救援人员和物资运输通道畅通。
	县人社局	负责做好事故伤亡人员的工伤保险待遇落实工作。

	县农业农村局	参与相关涉氨制冷果库和屠宰企业事故的抢险救援和善后工作。
	市生态环境局 交城分局	会同气象部门联合发布地质灾害气象风险预警，负责冶金工贸生产安全事故应急救援中的环境应急监测工作，为冶金工贸事故引发地质灾害、环境事件的应急救援提供技术支撑。
	县气象局	负责事故救援现场的气象监测、预报等工作，提供短时临近天气预报服务和气象灾害情报。
	县消防救援大队	负责冶金工贸事故应急救援和处置工作。
	县融媒体中心	提出对外新闻发布、报道工作意见，具体组织对外新闻发布、报道，开展对外解疑释惑、澄清事实、批驳谣言的工作。
	国网交城电力公司	做好事故抢救过程中的电力运行保障工作。
	移动交城分公司	做好冶金工贸事故抢险救援通信保障应急工作。
	联通交城分公司	
	电信交城分公司	
	各乡镇	负责本辖区内一切有关冶金工贸行业生产安全事故的预防和处置工作。

交城县冶金工贸行业生产安全事故分级

特别重大事故	重大事故	较大事故	一般事故
指造成 30 人以上死亡，或者 100 人以上重伤（包括急性工业中毒），或者 1 亿元以上直接经济损失的事故。	指造成 10 人以上 30 人以下死亡，或者 50 人以上 100 人以下重伤（包括急性工业中毒），或者 5000 万元以上 1 亿元以下直接经济损失的事故。	指造成 3 人以上 10 人以下死亡，或者 10 人以上 50 人以下重伤（包括急性工业中毒），或者 1000 万元以上 5000 万元以下直接经济损失的事故。	指造成 3 人以下死亡，或者 10 人以下重伤（包括急性工业中毒），或者 1000 万元以下直接经济损失的事故。

注：上述所称“以上”包括本数，所称“以下”不包括本数。

附件 11-4

交城县冶金工贸行业生产安全事故响应条件

一级响应	二级响应	三级响应	四级响应
<p>启动条件：</p> <p>1. 造成 30 人以上死亡、失联、被困或危及 30 人以上生命安全，或 100 人以上重伤（中毒）的冶金工贸行业生产安全事故；</p> <p>2. 超出省政府应急处置能力的冶金工贸行业生产安全事故。</p> <p>符合上述条件之一时，应启动一级响应。</p>	<p>启动条件：</p> <p>1. 造成 10 人以上 30 人以下死亡、失联、被困或危及 10 人以上 30 人以下生命安全，或 50 人以上 100 人以下重伤（中毒）的冶金工贸行业生产安全事故；</p> <p>2. 超出市政府应急处置能力的冶金工贸行业生产安全事故。</p> <p>符合上述条件之一时，应启动二级响应。</p>	<p>启动条件：</p> <p>1. 造成 3 人以上 10 人以下死亡、失联、被困或危及 3 人以上 10 人以下生命安全，或 10 人以上 50 人以下重伤（中毒）的冶金工贸行业生产安全事故；</p> <p>2. 超出县政府应急处置能力的冶金工贸行业生产安全事故。</p> <p>符合上述条件之一时，应启动三级响应。</p>	<p>启动条件：</p> <p>1. 造成 1-3 人死亡、失联、被困或危及 1-3 人生命安全，或 10 人以下重伤（中毒）的冶金工贸行业生产安全事故；</p> <p>2. 县指挥部认为需要启动四级响应的情形。</p> <p>符合上述条件之一时，应启动四级响应。</p>

备注：上述数量表述中，“以上”含本数，“以下”不含本数。

