

附件 2

交城县森林火灾应急预案

1 总则

1.1 编制目的

贯彻落实“预防为主、防灭结合、高效扑救、安全第一”的森林防灭火工作方针，做好各项扑火准备和制定科学扑救措施，规范组织指挥程序和紧急事务处理办法，确保扑火工作高效有序进行，把突发森林火灾造成的损失降到最低限度。

1.2 编制依据

《中华人民共和国突发事件应对法》《中华人民共和国森林法》《森林防火条例》《军队参加抢险救灾条例》《扑救森林草原火灾现场指挥机制》《山西省突发事件应对条例》《山西省实施〈森林防火条例〉办法》《山西省森林草原火灾应急预案》《吕梁市森林草原火灾应急预案》《交城县突发事件总体应急预案》等有关法律、法规，制定本预案。

1.3 工作原则

1.3.1 统一领导，分级负责。在县委、县政府，县应急救援总指挥部的领导下，在吕梁市森林草原防灭火指挥部的指导下，县森林草原防灭火指挥部负责制订和协调组织实施本预案，同时指导各乡镇、成员单位和林场制定森林火灾应急处置预案，按照

分级管理、分级负责，专群结合、军地联动，以人为本、科学扑救的要求，落实应急处置责任。

1.3.2 加强协调配合，确保快速反应。县森林草原防灭火指挥部积极协调本预案涉及的相关部门，密切协作、形成合力，确保快速有效的实施本预案。

1.3.3 以人为本，安全防范。坚持以保护火灾发生地居民生命安全为最基本的工作原则，切实保护人民群众财产和林区公共设施的安全，保护森林资源的安全，把森林火灾的损失降到最低限度。

1.3.4 落实措施，健全机制。各乡（镇）人民政府和森林经营管理单位及个人要落实预防森林火灾的各项措施，经常性地做好应对突发森林火灾的思想、机制和工作准备，做到常备不懈，建立应对森林火灾的快速反应机制。

1.4 适用范围

本预案适用于我县行政区域内森林火灾的扑救指挥工作。

1.5 森林防火及火灾的分级

1.5.1 森林防火区等级的划分

全县辖区划分为四个级别的防火区。即：一级防火区，包括卦山风景区、玄中寺风景区、吕梁英雄纪念广场、庞泉沟自然保护区。二级防火区，包括辖区内有林地及离一级防火区 1 公里内的区域。三级防火区，包括辖区内离有林地 0.5 公里的区域及辖区内所有疏林地、灌木林地、未成林造林地、荒山荒坡、撩荒地。

四级防火区，包括辖区内通道绿化带、村镇绿化景点。

1.5.2 森林火灾的分级

根据《森林防火条例》规定，森林火灾分为特别重大森林火灾、重大森林火灾、较大森林火灾和一般森林火灾。（详见附件2-6）

2 县森林草原防灭火指挥体系

全县森林草原防灭火指挥体系由县应急救援总指挥体系、县森林草原防灭火指挥部、乡（镇）森林草原防灭火指挥部及其办公室组成。

2.1 县森林草原防灭火指挥部

指 挥 长：县政府分管应急副县长、分管林业副县长

副指挥长：县政府办公室副主任、县应急管理局局长、县林业局局长、关帝林局分管负责人、县自然资源局局长、县气象局局长、县巡逻处突应急大队队长、县消防救援大队大队长。

成 员：县委宣传部、县武装部、县应急管理局、县林业局、县公安局、县民政局、县财政局、县教育科技局、县交通运输局、县公路段、县文化和旅游局、县卫生健康和体育局、武警交城中队、县消防救援大队、县气象局、县农业农村局、县发展和改革委员会、县能源局、县住房和城乡建设管理局、关帝山国有林管局、县机关事务服务中心、县融媒体中心、县卦山景区管理中心、县交警大队、县巡逻处突应急大队、供电公司、移动公司、联通公司等有关单位分管负责人。根据火灾扑救实际情况，指挥

长可抽调相关县直单位分管负责人为成员。

县森林草原防灭火指挥部(以下简称县指挥部)下设办公室,办公室设在县应急管理局,应急管理局局长和林业局局长兼任办公室主任,负责县指挥部日常工作。必要时,县林业局可以按程序提请以县森林防灭火指挥部名义部署相关工作。县指挥部及其办公室、成员单位的组成、职责详见附件 2-2。

各乡(镇)人民政府按照“上下基本对应”的要求,设立森林防灭火指挥机构,负责组织、协调和指导本辖区森林防灭火工作。

2.2 前线指挥部

县级指挥部是应对本行政区域森林火灾的主体。

跨县界的一般森林火灾与相关县指挥部积极展开扑救,请市指挥部予以协调。

县前线指挥部设指挥长、副指挥长,下设 11 个组,即综合协调组、火灾扑救组、人员转移安置组、交通保障组、通讯保障组、医疗救护组、后勤保障组、社会治安组、宣传报道组、技术保障组、气象服务组。各组的设立及人员组成可结合实际吸收乡(镇)级指挥部人员和救援队伍人员组建。县前线指挥部、各组构成及职责详见附件 2-3。

2.3 森林消防专业队伍建设与管理

森林消防专业队伍由县应急管理局统一管理,林业部门配合做好业务培训等工作。快速反应应急队伍由林业部门和乡(镇)

组建、领导、管理。一旦发生火情，分管林业的领导作为火线指挥，分管应急的领导负责组织协调、后勤保障等工作。

3 风险防控

县、乡（镇）两级政府、林业部门依法对森林火灾风险点、危险源进行辨识、评估，制定防控措施，定期进行检查、监控。

县林业部门要督促乡（镇）和辖区林场建立健全森林火灾防控制度，要建立完善林区、村庄、重点单位等网格化火灾风险防控体系，严格落实网格化巡查、定点责任看护制度和风险管控措施，防范化解风险和消除隐患。

县、乡（镇）两级指挥部办公室负责综合协调，督促各有关成员单位和辖区林场做好森林火灾风险防控工作。

4 监测和预警

4.1 森林火险预测预报

根据扑火工作的需要，由气象部门提供天气实况、天气预报、火险天气预报和高火险警报，对火场进行跟踪预测预报，及时为扑火指挥机构提供扑火决策辅助信息。

4.2 森林火情动态监测

县、乡（镇）两级政府及林业部门要根据森林火灾种类和特点，完善监测网络，开展全天候、多方位、立体式监测，对可能发生的火灾进行监测。利用国家林草局、省卫星遥感减灾中心的监测系统和森林远程视频监控系统 and 卫星林火监测系统，及时掌握火情热点变化情况，并进行核查反馈，通过有线、无线通讯向

火场通报火灾发展动态，绘制火场态势图；地面瞭望台、巡护人员密切监视火场周围动态，发现新的火情后及时报告，形成立体型林火监测网络。

4.3 森林火情预警

森林火险预警级别从低到高分为四级，即：蓝色、黄色、橙色和红色四个等级预警。各级别含义及预警措施详见附件 2-4。

县应急管理、林业、气象等部门加强会商，制作森林火险预警信息，及时向预警地区相关单位和公众发布红色、橙色、黄色预警信号。预警级别达到三级（黄色）以上时，林业部门应向公众发布。

当森林火灾风险预警具备解除条件后，发布预警的部门要立即宣布解除警报，终止预警期。有关方面解除已经采取的有关措施，各项响应工作恢复常态。

4.4 人工影响天气

由气象部门依据天气趋势，针对高危火险区或重点火场制定人工影响天气方案，适时实施人工增雨（雪）作业，为尽快扑灭森林火灾和降低火险等级创造有利条件。

5 应急处置

5.1 火情报告

当发生森林火灾后，林业部门和乡（镇）人民政府及有关部门要立即上报，原则上最迟不得超过 1 小时，上报至县级以上森防指办公室。在应急处置过程中，要及时续报扑救情况。

县、乡（镇）森林草原防灭火指挥部应按规定接收和上报森林火灾情况，火情报告包括：时间、地点、面积、燃烧对象、信息来源、发展趋势和已经采取的措施等内容。县森林草原防灭火指挥部办公室接到并核实火情报告后，应立即按照森林火灾报告制度上报，并积极组织扑救。

县应急管理局或林业局接到上级有关部门卫星监测到的热点信息后，统一交由乡（镇）人民政府组织核查。相关乡镇人民政府要在接到热点信息通报后迅速反馈核查结果，在规定时间内报告核查情况。

5.2 先期处置

森林火情发生后，林业部门、事发乡（镇）人民政府和巡护人员要立即采取措施，启动相应级别的应急响应，成立扑火指挥部，在确保安全的前提下全力组织扑救，力争扑灭或者控制火势蔓延，做到打早、打小、打了，同时向县森林草原防灭火指挥部报告。

5.3 应急响应

县级响应由低到高设定 IV 级、III 级、II 级、I 级四个响应等级。森林火灾发生后，依据响应条件，启动相应县级响应。交城县森林火灾应急响应条件及措施详见附件 2-5。

6 火灾扑救

6.1 分级指挥

6.1.1 乡（镇）森林草原防灭火指挥部

发生森林火情后，林业部门和火情发生地的乡（镇）森林草原防灭火指挥部应启动本级森林火灾应急预案，设立扑火指挥部，主要领导靠前指挥。林业部门或乡（镇）森林草原防灭火指挥部将火场的综合情况及时报告县森林草原防灭火指挥部，按照森林火灾归口管理的有关规定，逐级报告，不得越级上报。

6.1.2 县森林草原防灭火指挥部办公室

县森林草原防灭火指挥部办公室接到森林火情报告后，立即了解起火地点、起火时间、起火原因、火场范围、天气形势及扑救组织等情况。根据火情发展趋势，林业部门要绘制火场态势图、扑火兵力布署图，提出处置意见。

根据火灾情况和指挥长指示启动相应级别应急响应，成立前线扑火指挥部，应急部门要组织专业力量迅速赶赴火场，指挥部各小组人员立即上岗到位，赴火场工作组人员立即出发，其他相关部门立即进入紧急工作状态，按照规定的职责任务开展工作。

6.2 扑火指挥

6.2.1 统一指挥

扑救森林火灾县应急响应由县森林草原防灭火指挥部统一组织和指挥。在火场一线设立的前线指挥部是扑火现场的最高指挥机关，参加扑火的所有单位和个人必须服从前线指挥部的统一指挥。

6.2.2 逐级指挥

坚持由上到下的逐级指挥体系。下级前指必须执行上级前指

的命令，为避免指挥混乱，上级前指无特殊情况不得越级下达命令。

6.2.3 分区指挥

火场范围较大且分散的情况下，可将火场划分战区，分片、分段落实扑火任务，在扑火前线总指挥部（总前指）的统一领导下，各分区前指负责本战区的组织指挥。

6.3 扑火要求

6.3.1 在扑火过程中，始终树立“人民至上，生命至上”的理念，强化底线思维，健全前线指挥机构，明确职责分工，建立工作制度，完善保障措施，实施科学指挥，现场指挥员必须认真分析地理环境和火场态势，在扑火队伍行进、驻地选择和扑火作战时，要时刻注意观察天气和火势的变化，确保安全高效扑救森林火灾。

6.3.2 在扑火战略上，要采取“整体围控，各个歼灭；重兵扑救，彻底清除；阻隔为主，正面扑救为辅”等多种方式和手段进行扑救，减少森林资源损失。

6.3.3 在扑火战术上，尊重自然规律，采取“阻、打、清”相结合，做到快速出击、科学扑火，集中优势兵力打歼灭战。

6.3.4 在扑火力量使用上，坚持以森林消防专业队和乡（镇）快速反应应急队伍为主，专业和半专业队与群众相结合，其他社会力量为辅的原则。

6.3.5 在落实责任制上，采取分段包干、明确责任，坚持实

行扑火和清理、看守火场责任制的原则。

6.4 信息报送和处理

发生森林火灾后,前线指挥部综合协调组组长适时向县森林草原防灭火指挥部上报火场综合情况。县森林草原防灭火指挥部办公室按照上级的指示,综合火场情况,起草《火情快报》,经防灭火办主任审签后,上报吕梁市森林草原防灭火指挥部和吕梁市人民政府值班室;同时,视情况抄送有关部门。

6.5 应急通信

在充分利用森林防灭火通讯网的基础上,移动和联通公司要建立火场应急通信系统,采用卫星通信和短波、超短波通信,确保各扑火队与分前指、总前指通信畅通,确保总前指与县森林草原防灭火指挥部办公室的通信畅通。利用通讯指挥车车载卫星通信设备进行火场图像数据传输及计算机网络通信,实现多媒体通信指挥。

6.6 居民点及群众安全防护

坚持以人为本的思想,各乡(镇)人民政府应在林区居民点周围开设防火隔离带,积极配合有关部门制定紧急疏散方案,落实责任人,明确安全撤离路线。当居民点受到森林火灾威胁时,要及时果断地采取有效阻火措施,确保居民点安全。同时,县指定的有关部门和事发地乡(镇)要有组织、有秩序地及时疏散居民,确保群众生命安全。

6.7 医疗救护

因森林火灾造成人员伤亡时，乡（镇）人民政府立即送伤员到医疗部门进行救护，或由县森林草原防灭火指挥部办公室协调县卫健局组织医疗专家进行救护；死难者由县民政部门根据有关规定进行妥善处理。

6.8 扑火力量组织与动员

扑救森林火灾以县森林消防专业队、县消防救援大队、当地乡（镇）快速反应应急队伍等受过专业培训的扑火力量为主，武警交城中队、森林消防半专业队伍、社会应急力量等支援力量为辅，必要时可动员当地林区职工、机关干部及当地群众等力量协助做好扑救工作。不得动员未经专业训练以及残疾人、孕妇和未成年人等其他不适宜参加森林火灾扑救的人员参加扑救工作。

如当地扑火力量不足时，由前线指挥部提出申请，县森林草原防灭火指挥部统一调集相邻乡（镇）快速反应应急队伍和森林消防半专业队伍，民兵预备役进行增援。县森林草原防灭火指挥部还可根据火场情况，向吕梁市森林草原防灭火指挥部请求增援。

6.9 火案查处

县公安局负责进行森林火灾案件的查处工作，县检察院、县法院也要及时介入森林火灾案件的查处工作。调查结束后，必须将调查结果书面报送市森林防灭火指挥部办公室。重大或跨县森林火灾提请市人民政府进行火因火案查处。

6.10 新闻报道

县委宣传部牵头，指导各新闻单位严格按照《中共中央办公厅国务院办公厅关于进一步改进和加强国内突发事件新闻报道工作的通知》和《中共中央宣传部新闻局关于森林火灾新闻报道有关规定》要求进行森林火灾的报道，做到统一组织、把握时机、真实准确、注重实效。对森林火灾的新闻稿件（包括电视新闻），由县森林草原防灭火指挥部宣传报道组研究提出意见，报指挥部指挥长或副指挥长签署意见后，由相关新闻单位发稿。重大事件由县森林草原防灭火指挥部报县政府领导同志审定后发布。

有关新闻媒体派记者到火灾现场采访，需征得县森林草原防灭火指挥部和前线扑火指挥部的批准。记者在采访中要严格遵守宣传纪律，服从现场指挥，不得妨碍火灾扑救工作。

6.11 应急结束

森林火灾得到有效控制后，由县森林草原防灭火指挥部指挥长或副指挥长宣布解除应急响应，恢复正常森林草原防灭火工作秩序。

7 综合保障

7.1 通信与信息保障

建立县、乡（镇）、林场与火场的森林防灭火通信网络和火场应急通信保障体系，配备与扑火需要相适应的通信设备。充分利用现代通信手段，把有线电话、卫星电话、移动手机、无线电台及互联网等有机结合起来，发挥社会基础通信设施的作用，为扑火工作提供通信与信息保障。充分利用森林防灭火网站发布的

天气形势分析数据（气象局提供）、卫星林火监测云图、火场实况图片图象、电子地图、火情调度等信息，为扑火指挥提供辅助决策信息支持。

7.2 后备力量保障

加快县级森林消防专业队伍建设步伐，在坚持重点武装专业扑火力量的同时，也要重视后备扑火力量的准备，保证有足够的扑火梯队。各乡镇、各林场要不断调整充实扑火队员。各种扑火力量要在县森林草原防灭火指挥部的统一组织指挥下，互相支援、积极配合、协同作战。各级森林草原防灭火指挥部要有计划地开展扑火指挥员和扑火队员以及林区广大干部职工、群众的扑火指挥、扑火技术战术和安全知识的培训，加强实战训练和扑火演习，提高扑火队伍的综合素质和扑火作战能力，普及人民群众避火安全常识。

7.3 扑火物资、资金、技术保障

各乡镇、林场要根据各自的森林防灭火任务，建立相应的森林防灭火物资储备库，储备足够的扑火机具和装备。县森林草原防灭火指挥部办公室设立的森林防灭火物资储备库，应保证扑救较大森林火灾的扑火物资急需。

处置森林火灾突发事件所需财政经费，按财政部《突发事件财政应急保障预案》执行。

气象部门要为扑救森林火灾提供火场气象服务，包括火场天气实况、天气预报、高火险警报、人工降雨等技术保障；电力部

门要第一时间到达现场，为扑救森林火灾保证电力安全稳定运行；县防灭火办要建立森林防灭火专家信息库，汇集各个领域能够为森林草原防灭火提供技术支持的专家学者的全面信息，为扑火工作提供技术保障。

8 后期处置

8.1 火灾评估

由县林业部门牵头，应急等部门和单位参加，及时向县森林草原防灭火指挥部办公室写出专题报告，并附火场示意图。由县森林草原防灭火指挥部组织相关部门测量核实火场面积和森林资源损失情况，由县防灭火办公室按照森林火灾报告表的要求及时如实报吕梁市森林草原防灭火指挥部办公室。重大或跨县森林火灾提请市森林草原防灭火指挥部组织有关部门进行调查和评估。必要时，县森林草原防灭火指挥部可发督办函，督导落实或提级直接开展调查和评估。

8.2 约谈整改

针对森林防灭火工作不力，导致人为火灾多发频发的乡镇，由县森林草原防灭火指挥部及其相关单位及时约谈所在地乡镇人民政府及有关部门主要负责人，要求其采取措施及时整改。

8.3 灾民安置及灾后重建

火灾发生地的人民政府根据有关规定妥善处理灾民安置和灾后重建工作，保证灾民不受冻、不挨饿、情绪稳定，并重点保证基础设施和安居工程。

8.4 奖励与责任追究

对在扑火工作中贡献突出的单位和个人，参照《森林防火条例》相关规定给予表彰奖励；对在扑火工作中牺牲人员需追认烈士的，依据国家相关规定由县民政部门 and 部队系统办理。对火灾肇事者的责任追究，由公检法部门依法审理；对火灾事故负有行政领导责任的追究，参照《国务院关于特大安全事故行政责任追究的规定》及《山西省森林火灾行政责任追究暂行规定》和《吕梁市森林草原火情管控奖惩办法（试行）》等相关规定执行。

8.5 工作总结

扑火工作结束后，要及时进行全面工作总结，重点是总结分析火灾发生的原因和应吸取的经验教训，提出改进措施。县森林草原防灭火指挥部根据吕梁市森林草原防灭火指挥部的要求上报森林火灾突发事件调查报告。

9 附则

9.1 预案演练

县森林草原防灭火指挥部办公室会同成员单位制定应急演练计划并分级组织演练。

9.2 预案管理

本预案是指导各乡（镇）及各单位扑救森林火灾，制定扑火应急预案的基本框架，各乡（镇）人民政府及各单位要根据情况变化进行修订，报县人民政府和森林草原防灭火指挥部备案。

9.3 具体条款内容由县森林草原防灭火指挥部负责解释。

9.4 预案实施时间，本预案自发布之日起实施。

附件：2-1 交城县森林火灾应急响应程序示意图

2-2 交城县森林防灭火工作责任分解表

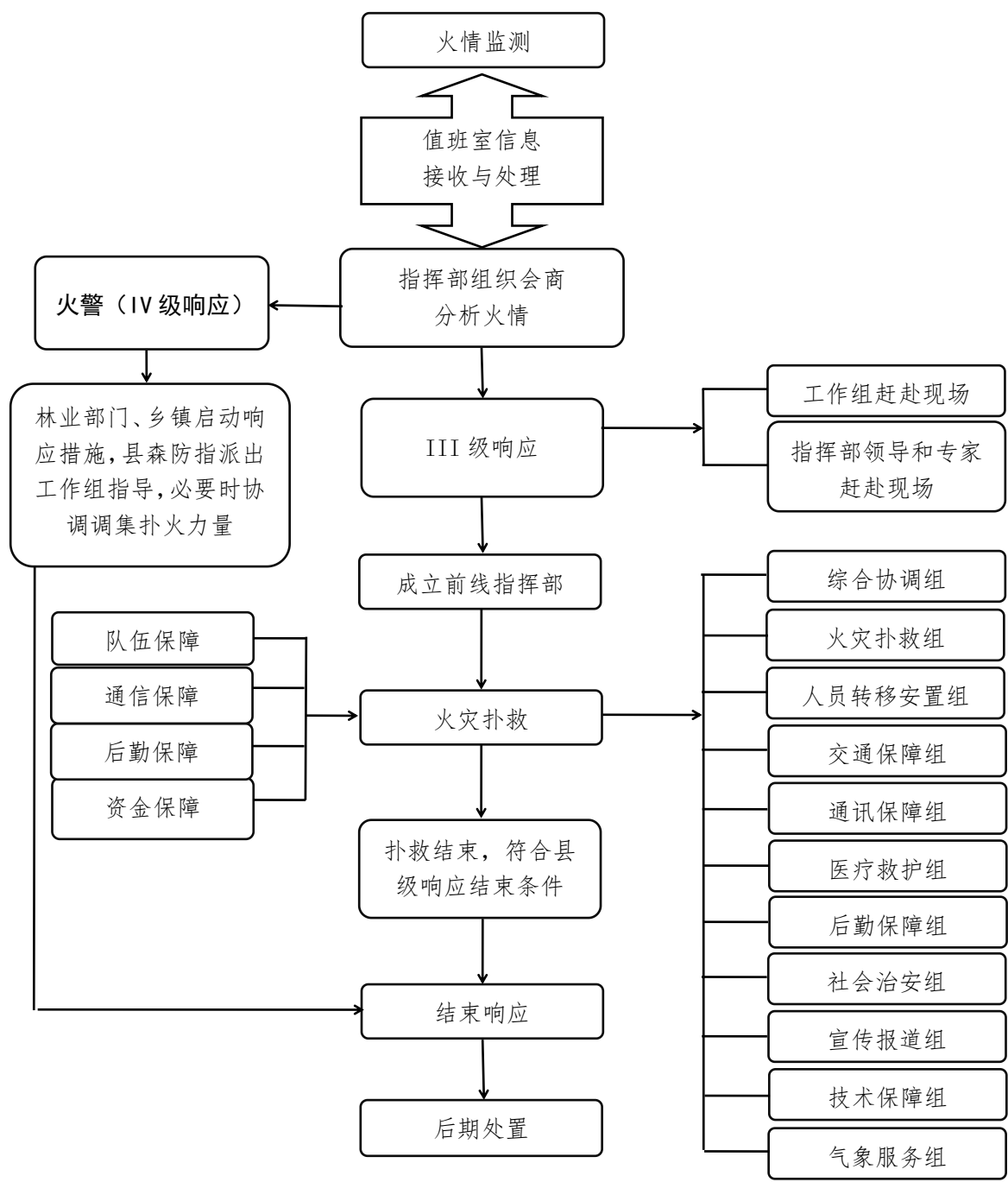
2-3 县前线指挥部编成和职责

2-4 交城县森林火险预警级别及预警措施

2-5 交城县森林火灾应急响应条件及措施

2-6 交城县森林火灾分级表

交城县森林火灾应急响应程序示意图



附件 2-2

交城县森林防灭火工作责任分解表

	职 务	职 责
指挥长	县政府分管应急副县长	全面负责全县的森林防灭火工作；主持召开全县森林草原防灭火指挥部成员会议和全县森林防灭火工作会议；负责指挥全县森林火灾的扑救工作；决定全县的森林火灾的重大问题。
	县政府分管林业副县长	
副指挥长	政府办公室副主任	程通彦和李志武同志兼任办公室主任。
	应急管理局局长	协助指挥长主持县森林草原防灭火指挥部的日常工作，协助指挥长完成全县森林防灭火工作；负责协调县森林草原防灭火指挥部成员单位之间的工作；协调我县与周边县市之间的森林防灭火工作；负责森林火灾扑救的指挥调度，扑火物资供应工作；主持县森林草原防灭火指挥部办公室日常工作。
	关帝林局分管负责人	协助指挥长组织、协调经营管理范围内的森林防灭火工作，负责落实县森林草原防灭火指挥部指示命令，严格执行各项野外火源管理规定，建立完善的森林火灾监测、预警和指挥系统，加强森林消防专业队伍建设，做好森林防灭火培训演练，做好随时扑救森林火灾的准备。
	林业局局长	协助指挥长组织、协调全县森林防灭火的预防和扑救工作；负责协调解决在预防和扑救森林火灾中各成员单位之间存在的问题；监督各成员单位贯彻执行森林防灭火方针、政策、法规和重大措施的执行情况；负责协调森林火灾扑救的物资供应、队伍调度和后勤保障工作。
	气象局局长	负责定时向指挥部提供短期和中、长期火险天气预测；开展“干雷暴”天气监测预警；及时向前线指挥部提供天气形势分析数据、卫星林火监测云图、火场实况图片图像等信息；适时组织实施人工影响天气作业。
	县巡逻处突应急大队队长	负责依法指导公安机关开展火案侦破工作，协同有关部门开展违规用火处罚工作，组织对森林火灾可能造成的重大社会治安和稳定问题进行预判，并指导公安机关协同有关部门做好防范处置工作。
	消防救援大队大队长	负责协助指挥森林火灾的扑救工作；负责森林火灾现场村庄、企业、重要基础设施等的消防工作。

成 员	应急管理局	<p>应急管理局：主要承担指挥部组织指挥县级响应一般及以上森林火灾扑救工作；承担县森林草原防灭火指挥部办公室的日常工作；负责组织协调有关部门做好森林火灾扑救的各项工作；会同有关部门组织开展预案宣传、培训和演练，并根据实际情况，适时组织进行评估和修订；完成县森防指、市应急管理局和县委、县政府交办的其他工作。</p> <p>林业局：负责协调指导乡（镇）政府、有关部门、经营主体做好森林火灾预防及初期火灾扑救的各项工作；负责组织国家、省和市卫星监测热点接收、核查并及时上报；组织森林火灾信息的收集、分析、评估、审核和上传下达等工作；负责提供森林火灾现场地形、地势和山势信息等基础工作；承担全县森林防火监测工作，同气象主管部门加强会商研判，及时向县指挥部领导报送森林火险预警信息；协助前线指挥部做好扑救相关工作。负责组织编制森林火灾防治规划和指导实施；开展森林火灾风险防控工作，建立完善网格化火灾风险防控制度体系，严格落实网格化巡查、定点责任看护制度和风险防控措施，防范化解和消除隐患，必要时，可以按程序提请以县森林防灭火指挥部名义部署相关工作；根据森林火灾种类和特点，完善监测网络，利用卫星林火监测系统，开展全天候、多方位、立体式监测，及时掌握火情动态、火场发展态势及周围情况，并组织基层单位进行核查反馈。组织森林消防专业队等防火队伍开展防火专项训练和防灭火应急演练；指导开展防火巡护、火源管理、防火设施建设等工作；组织指导国有林场林区开展防火宣传教育、监测预警、督促检查等工作；组织开展灾后调查评估和协调推进善后处置等工作。</p> <p>武装部：负责组织协调当地民兵、预备役部队参加森林火灾扑救工作。</p> <p>宣传部：负责组织协调新闻媒体做好应急新闻报道，正确引导舆论。</p> <p>武警交城中队：负责组织协调所属部队参加森林草原火灾扑救工作。</p> <p>公安局：负责森林火灾现场的治安维护，参与火灾事故调查和案件侦破，组织对森林火灾可能造成的重大社会治安和稳定问题进行预判，并指导公安机关协同有关部门做好防范处置工作；配合林业部门开展打击违法野外用火行为。</p> <p>民政局：推进殡葬改革，倡导文明祭扫，负责因灾死亡人员的丧葬事宜。</p> <p>财政局：负责落实扑救森林草原火灾所需经费和森林草原防灭火项目配套资金；负责及时支付经指挥部协调扑火救灾工作发生的飞机灭火、人工增雨、医疗救助、火灾评估等扑火救灾费用；做好扑救资金使用的监督管理工作。</p> <p>教育科技局：负责全县中小学校师生的森林防火安全教育和管理；负责监督林区学校和教育单位落实森林防火安全责任和措施，督促指导各中小学校每学期开设森林防火知识讲座；负责督查执行禁止动员中小学生学习参加扑救森林火灾。</p>
	林业局	
	武装部	
	宣传部	
	武警交城中队	
	公安局	
	民政局	
	财政局	
	教育科技局	
	交通运输局	
	文化和旅游局	
	卫生健康和体育局	

	消防救援大队	交通运输局： 负责组织协调交通运力，做好扑火力量、物资及机具设备的运输工作；协调在防火期内对执行预防森林草原火灾任务的防火专用车辆免收车辆通行费；在扑救森林草原火灾时，为扑火救灾车辆提供绿色通道。
	气象局	文化和旅游局： 配合相关部门做好旅行社、游客在旅游景区（点）的森林草原防火工作；负责指导旅游团队森林草原防火教育；配合旅游景区（点）管理部门对森林草原火灾威胁到的重要旅游设施进行监控和保护；负责指导玄中寺风景区森林草原防灭火的宣传、监督、检查等工作。
	农业农村局	卫生健康和体育局： 负责组织协调事发地辖区卫生部门开展森林草原火灾伤病员救治、相关区域卫生防疫等紧急医疗救援及保障工作。
	发展和改革委员会	县消防大队： 在县森防指统一领导下，配合开展森林火灾扑救和抢险救援工作；负责森林火灾现场村庄、企业、重要基础设施等的消防工作。
	能源局	气象局： 负责定时向指挥部提供短期和中、长期火险天气预测；开展“干雷暴”天气监测预警；及时向前线指挥部提供天气形势分析数据等信息；适时组织实施人工影响天气作业。
	住房和城乡建设管理局	农业农村局： 负责做好森林防火期农事用火管理工作；组织、指导开展农林交错区农耕地内农作物秸秆、杂草等的清理工作；及时提供森林火灾现场周围农牧业生产信息，对农业生产及相关设施采取应急监控保护等措施。
	交城县卦山景区管理中心	发展和改革委员会： 根据国家、省、市发展改革委政策资金扶持方向，会同有关部门积极争取中央预算内资金支持森林草原防灭火基础设施项目建设；负责协调应急救援储备物资的收储、轮换和日常管理工作。
	交警大队	能源局： 负责指导各乡镇人民政府及电力企业排查治理林区输配电设施火灾隐患，督促电力企业定期开展输配电设施巡检、巡线剪枝、线下可燃物清理工作，落实企业主体责任；推广采用先进的火灾防范技术设施，引导群众林区安全规范用电。
	供电公司	住房和城乡建设管理局： 负责指导吕梁英雄广场森林草原防灭火的宣传、监督、检查等工作。
	移动公司	交城县卦山景区管理中心： 负责卦山风景区森林草原防灭火的宣传、监督、检查等工作。
	联通公司	交警大队： 负责做好通往火灾现场的交通管制、疏导。 供电公司： 负责协助政府有关部门对林区及林缘用户电力设施进行建设监督和管理，负责对经过林区的输电线路和电力设施进行隐患排查整治，防止输线脱落、设施短路等引发森林草原火灾。 移动公司、联通公司： 负责森林草原防火应急通信保障，保证公共移动通信网络覆盖火场指挥区域；配备与扑火需要相适应的通信设备和通信指挥车。

附件 2-3

县前线指挥部编成和职责

分工	职务	前线指挥部职责
指挥长	县政府分管应急副县长	指挥长职责： 全面负责火场的组织扑救工作，制定扑救实施方案，调度指挥各方面扑火力量，处置紧急情况。分管林业的领导作为火线指挥，分管应急的领导负责组织协调、后勤保障等工作。
	县政府分管林业副县长	
副指挥长	政府办公室副主任	副指挥长职责： 全面掌握火灾情况，分析火情发展态势，制定扑救方案，具体指导扑救行动组织实施。协助指挥长监督检查各项工作的落实，承办前线指挥部分配的工作任务。
	应急管理局局长	
	关帝林局分管负责人	
	林业局局长	
	气象局局长	
	巡逻处突应急大队	
调度长	消防救援大队大队长	
调度长	应急管理局防震减灾中心主任	调度长职责： 负责前线指挥部的各项协调工作，监督、落实各项工作方案和扑救措施，汇总各工作组的综合情况，组织起草综合调度情况报告。
新闻发言人		新闻发言人： 负责火场宣传报道工作，组织有关媒体开展采访报道，适时发布权威信息，回应社会关切，正确引导舆情。新闻发布的有关信息需经前线指挥部审核确认，未经批准，一律不予发布。

前 线 指 挥 部 工 作 组	
综合协调组	<p>牵头单位：应急管理局</p> <p>成员单位：林业局、属地乡（镇）和林场及相关部门配合</p> <p>主要职责：负责传达上级指示精神，跟踪汇总火情和扑救进展，及时向上级报告，并通报森防指各成员单位，综合协调内部日常事务，督办重要工作。</p>
火灾扑救组	<p>牵头单位：应急管理局、林业局、关帝山国有林管局</p> <p>成员单位：县巡逻处突应急大队、县消防救援大队、武装部、武警交城中队和属地乡（镇）、林场</p> <p>主要职责：负责火场侦察，及时掌握火情态势，摸清火场地形、天气情况，并绘制火场态势图、灭火作战图，协助指挥长制定扑火方案；根据火场规模、投入力量及上级指示，协调组织各灭火队伍等力量实施火灾扑救，指挥调度灭火行动，处置突发情况，检查验收火场等。</p>
人员转移安置组	<p>牵头单位：属地乡（镇）长</p> <p>成员单位：公安局、应急管理局、民政局、财政局等相关部门</p> <p>主要职责：负责制定受灾群众救助工作方案，指导做好灾民转移、过渡期的安置和伤亡人员、家属的安抚、抚恤及其他有关善后处理工作。</p>
交通保障组	<p>牵头单位：交通运输局</p> <p>成员单位：公安局、交警大队、应急管理局、属地乡（镇）</p> <p>主要职责：负责统筹协调应急救援力量赴灾区和撤离时的交通保障工作，指导灾区道路抢通抢修，协调抢险救灾物资、救援装备以及基本生活物资等交通保障，统筹做好火场区域及周边交通管控。</p>
通讯保障组	<p>牵头单位、成员单位根据火灾现场实际情况确定。</p> <p>主要职责：负责协调做好指挥机构在灾区时的通信和信息化组网工作；建立灾害现场指挥机构、应急救援队伍与应急指挥中心，以及其他指挥机构之间的通信联络；指导修复受损通信设施，恢复灾区通信。</p>
医疗救护组	<p>牵头单位：卫生健康和体育局</p> <p>成员单位：各医疗机构</p> <p>主要职责：负责组织指导灾区医疗救助和卫生防疫工作。统筹协调医疗救护队伍和医疗器械、药品支援灾区，组织指导灾区转运救治伤员、做好伤亡统计，指导灾区、安置点防范和控制各种传染病等疫情暴发流行。</p>

后勤保障组	<p>牵头单位：财政局</p> <p>成员单位：发展改革局、交通运输局、能源局、机关事务服务中心及属地乡（镇）等相关部门</p> <p>主要职责：负责联系组织扑救物资的供应，电力安全稳定运行。主要包括手电筒、头灯、军大衣、水壶等扑火器材，各类食物与水以及相关救援物资等，发电机及输电线路等供应， 并负责做好灭火水壶等物资的回收保管工作。</p> <p>灭火运输组职责：负责扑火设备、扑火人员饮水食品及救援物资的快速运输，并负责与火灾扑救组接头，确保物资准确快速到位；油料供应组职责：负责各类救火车辆燃油的补充供应，保证做到登记明确，及时到位；伙食组职责：负责一线扑火人员与指挥部工作人员的吃住等后勤保障工作；电力供应组职责：负责前线指挥部电力安全稳定运行。</p>
社会治安组	<p>牵头单位：公安局</p> <p>成员单位：林业局、交警大队、属地派出所</p> <p>主要职责：负责火场及周边治安维护和交通管制、疏导，做好安置点治安维护；侦破火案，查处森林火灾起火原因和肇事者。</p>
宣传报道组	<p>牵头单位：宣传部</p> <p>成员单位：融媒体中心、新闻办等部门和单位</p> <p>主要职责：负责统筹新闻宣传报道工作，指导做好现场发布会和新闻媒体服务管理，组织舆情监测研判，加强舆情管控。</p>
技术保障组	<p>牵头单位：林业局</p> <p>成员单位：应急管理局、公安局及属地乡（镇）、林场等 技术组下设专家组</p> <p>主要职责：提供现场森林分布图和地形图，组织现场灾情会商研判，提出扑火技术方案，开展火情监测和态势分析，提供测绘服务，配合指挥部工作组落实响应工作。</p>
气象服务组	<p>牵头单位：气象局</p> <p>成员单位：属地乡（镇）</p> <p>主要职责：火场气象监测，火场天气预报，实施人工影响天气作业。</p>

交城县森林火险预警级别及预警措施

蓝色（干雷暴）预警	黄色预警	橙色预警	红色预警（最高）
气象部门要密切监测“干雷暴”天气发生动态和森林火灾发生区域热点信息。森林消防专业队做好扑救的各项应急准备。	含义：森林火险等级为二级，中度危险，林内可燃物较易燃烧，森林火灾较易发生。	含义：森林火险等级为三级，高度危险，林内可燃物容易燃烧，森林火灾容易发生，火势蔓延速度快。	含义：森林火险等级为四级，极度危险，林内可燃物极易燃烧，森林火灾极易发生，火势蔓延速度极快。
县气象、林业部门要及发布“干雷暴”预警信息。发生森林火灾时，各乡镇、林场要密切监测和扑救。森林消防专业队做好扑救准备。	各乡镇、林场要加强森林火灾预防工作，加强巡护、瞭望、监测、检查、扑救。森林消防专业队做好扑救准备。	预警区域要加强森林火灾预防工作，加强巡护、瞭望、监测、检查、扑救。森林消防专业队做好扑救准备。	预警区域要加强森林火灾预防工作，加强巡护、瞭望、监测、检查、扑救。森林消防专业队做好扑救准备。

交城县森林火灾应急响应条件及措施

分级 响应	IV 级响应	III 级响应	II 级响应	I 级响应
启动 条件	<p>(1) 发生在林区的森林火情；</p> <p>(2) 发生在通道绿化带、村镇绿化景点的火情，持续 1 小时未得到有效控制；</p> <p>(3) 发生在农林交错区农耕地内的农作物和杂草燃烧，1 小时内未得到有效处置；</p> <p>(4) 需要县森林草原防火指挥部直接参与协调组织指挥扑救和紧急处置的森林火情；</p> <p>(5) 市委、市政府和县委、县政府要求启动响应的森林火情。</p>	<p>(1) 发生初判受害森林面积 1 公顷以下的森林火灾；</p> <p>(2) 火场持续 6 小时未得到有效控制；</p> <p>(3) 发生在敏感时段或一级防火区（卦山风景区、玄中寺风景区、吕梁英雄纪念广场、庞泉沟自然保护区）及行政交界区、国有林区、集中连片集体林区的森林火灾；</p> <p>(4) 发生在离一级防火区 1 公里内的森林火情，1 小时尚未得到有效控制；</p> <p>(5) 同时发生两起以上森林火情；</p> <p>(6) 市委、市政府和县委、县政府要求启动响应的森林火灾。</p> <p>符合上述条件之一时，启动 III 级响应。</p>	<p>(1) 辖区内发生初判受害森林面积 1 公顷以上 50 公顷以下的森林火灾；</p> <p>(2) 火场持续 12 小时未得到有效控制；</p> <p>(3) 跨县界发生初判受害森林面积 1 公顷以上 20 公顷以下的森林火灾；</p> <p>(4) 跨市界发生森林火灾；</p> <p>(5) 发生在敏感时段、森林公园、自然保护区、风景名胜区、行政交界区、国有林区、集中连片集体林区，6 小时尚未得到有效控制；</p> <p>(6) 发生死亡 1 人以上 3 人以下或重伤 1 人以上 10 人以下的森林火灾；</p> <p>(7) 同时发生两起以上危险性较大的森林火灾；</p> <p>(8) 市委、市政府和县委、县政府要求启动响应的森林火灾；</p> <p>符合上述条件之一时，应启动 II 级响应。</p>	<p>(1) 辖区内发生初判受害森林面积 50 公顷以上 100 公顷以下的森林火灾。</p> <p>(2) 火场持续 24 小时未得到有效控制；</p> <p>(3) 跨县界发生初判受害森林面积 20 公顷以上 100 公顷以下的森林火灾；</p> <p>(4) 跨市界的初判受害森林面积 100 公顷以上 500 公顷以下的森林火灾；</p> <p>(5) 发生在敏感时段、森林公园、自然保护区、风景名胜区、行政交界区、国有林区、集中连片集体林区，12 小时尚未得到有效控制；</p> <p>(6) 发生死亡 3 人以上 10 人以下或重伤 10 人以上 50 人以下的森林火灾；</p> <p>(7) 市委、市政府和县委、县政府要求启动响应的森林火灾；</p> <p>符合上述条件之一时，应启动 I 级响应。</p>

分级 响应	IV 级响应	III 级响应	II 级响应	I 级响应
应急 措施	<p>1. 当接到森林火情报告时，林业部门和属地乡镇迅速组织人员赶赴现场进行扑救，现场辨别火情发展态势，边组织人员扑救边向县指挥部办公室进行报告；</p> <p>2. 县指挥部办公室派出工作组赶赴事发地，加强扑灭救灾指导，根据需要协调相邻乡镇组织人员进行支援。</p>	<p>县指挥部办公室主任向指挥长报告，启动 III 级响应。重点做好：</p> <p>1. 县指挥部办公室主任之间立即相互协调，共同确定县应急与林业局相关人员组成工作组赶赴现场。到达现场后，全面了解前期处置情况，做好成立前线指挥部各项准备工作；</p> <p>2. 县指挥部办公室主任立即向指挥长请示报告，建议赶赴火灾现场的副指挥长、成员单位领导和专家。确定赶赴现场的人员后，通过有关信息平台 and 各类通讯手段，发布赶赴火灾现场信息。相关人员收到指令后，立即赶赴现场；</p> <p>3. 县指挥部领导率领副指挥长等成员单位领导和专家到达现场后应迅速成立前线指挥部及其工作组；开展火情会商，分析研判火险形势，研究制定火灾扑救方案和保障方案，并根据火场发展态势及时调整扑救方案；</p> <p>4. 根据火场情况及发展态势，前线指挥部协调增调各乡镇扑火救援力量。根据实际需要，请求市指挥部调派市森林消防专业队增援，调拨扑火物资；</p> <p>5. 进一步做好交通、通讯、电力、后勤等应急保障工作；</p> <p>6. 加强对重要目标和重大危险源的排查和安全处置，防范次生灾害；</p> <p>7. 进一步加强气象服务，根据火灾现场气象条件，视情况组织人员实施影响天气作业；</p> <p>8. 协调媒体加强扑火救灾宣传报道，统一发布火灾信息；收集分析舆情，做好火灾扑救宣传报道、新闻发布及舆论引导工作；</p> <p>9. 根据市指挥部派出的处置专班意见，落实相应的工作；</p> <p>10. 认真贯彻落实省、市森防指、市应急管理局和县委政府主要领导的指示批示精神。</p>	<p>符合 II 级响应条件时，由县森林草原防灭火指挥部指挥长立即向县应急救援总指挥部报告，并向吕梁市森林草原防灭火指挥部报告，启动 II 级响应。在做好 III 级响应重点工作的基础上，做好以下工作：</p> <p>1. 认真贯彻落实国家、省、市领导的指示批示精神；</p> <p>2. 积极配合市指挥部工作组，认真落实响应的工作；</p> <p>3. 决定森林火灾扑救其他重大事项。</p>	<p>符合 I 级响应条件时，由市指挥部指挥长向省指挥部报告，启动 I 级响应。在做好 II 级响应重点工作的基础上，做好以下工作：</p> <p>1. 认真贯彻落实国家、省、市领导的指示批示精神；</p> <p>2. 积极配合省指挥部工作组，认真落实响应的工作；</p> <p>3. 决定森林火灾扑救其他重大事项。</p>

交城县森林火灾分级表

	特别重大森林火灾 (一级)	重大森林火灾 (二级)	较大森林火灾 (三级)	一般森林火灾 (四级)
森林 火灾 分级	受害森林面积在 1000 公顷以上，或者死亡 30 人以上，或者重伤 100 人以上的森林火灾。	受害森林面积在 100 公顷以上 1000 公顷以下，或者死亡 10 人以上 30 人以下，或者重伤 50 人以上 100 人以下的森林火灾。	受害森林面积在 1 公顷以上 100 公顷以下，或者死亡 3 人以上 10 人以下，或者重伤 10 人以上 50 人以下的森林火灾。	受害森林面积在 1 公顷以下或者其他林地起火，或者死亡 1 人以上 3 人以下，或者重伤 1 人以上 10 人以下的森林火灾。

说明：“以上”包括本数，“以下”不包括本数。