

附件1

交城县地震应急预案

1 总则

1.1 编制目的

为深入贯彻落实习近平总书记“两个坚持”“三个转变”防灾减灾救灾工作重要论述，健全我县抗震救灾工作机制，科学、高效、有序开展地震应急处置工作，最大限度减少人员伤亡、减轻经济损失和社会影响，维护社会秩序和谐稳定。

1.2 编制依据

《中华人民共和国突发事件应对法》《中华人民共和国防震减灾法》《自然灾害救助条例》《山西省防震减灾条例》《山西省突发事件应对条例》《山西省地震应急救援规定》《吕梁市地震应急预案》《交城县突发事件总体应急预案》等有关法律法规及规定。

1.3 适用范围

适用于本县行政区域内或发生在其他区域波及我县的突发地震灾害的应急响应、紧急救援、应急恢复等工作，以及应急保障体系建设。

1.4 工作原则

抗震救灾工作坚持统一领导、政府负责、部门协同、军地

联动，分级负责、属地为主，资源共享、快速反应的工作原则。地震灾害发生后，县、乡镇人民政府及其有关部门立即按照职责分工和相关预案开展应急处置工作。

1.5 地震灾害分级

根据震级和死亡人数，地震灾害分为特别重大、重大、较大、一般四级。（详见附件 1-2）

2 县抗震救灾指挥体系

全县抗震救灾指挥体系由县抗震救灾指挥部及其办公室组成。负责统一领导、指挥和协调本行政区域抗震救灾工作。

2.1 县抗震救灾指挥部

指 挥 长：分管地震应急工作的副县长

副指挥长：县政府办公室副主任、县应急局局长、县气象局局长、县消防救援大队队长

成员单位：县委宣传部、县武装部、县发改局、县教育局、县工信局、县公安局、县民政局、县司法局、县财政局、县自然资源局、市生态环境局交城分局、县住建局、县交通局、县公路段、县水利局、县农业农村局、县文旅局、县卫健局、县疾控中心、县应急局、县市场局、县能源局、县气象局、县司法局、经济开发区、国网电力交城分公司、县银保监组、团县委、县红十字会、县防震减灾中心、县粮食和物资储备中心、县融媒体中心、县消防救援大队、县武警中队、联通交城分公司、移动交城分公司、电信交城分公司。

县抗震救灾指挥部成员均由成员单位主要领导承担，如指挥部成员不在岗时，缺位由政府或部门第一责任人负责指派替代人选，承担相应的职责与工作。

办公室设在县应急局，办公室主任由县应急局局长兼任，副主任由县防震减灾中心主任兼任。县指挥部及其办公室、成员单位职责见附件 1-1。

2.2 现场指挥部

地震灾害发生后，县政府视情成立县抗震救灾应急救援现场指挥部（以下简称县现场指挥部）。县现场指挥部设置如下：

指 挥 长：分管地震应急工作的副县长

副指挥长：县应急局局长、县公安局分管副局长、县气象局局长、县防震减灾中心主任、县消防救援大队大队长、县武装部部长、灾害发生地书记或乡镇长。

县现场指挥部下设综合协调组、抢险救援组、交通保障组、通信保障组、医学救护组、监测评估组、基础设施保障与生产恢复组、社会治安组、新闻宣传报道组等 9 个工作组。指挥长可结合应急工作需要调整工作组组成单位及职责。

2.2.1 综合协调组

组长：县应急局局长

成员单位：县委宣传部、县应急局、县发改局、县公安局、县自然资源局、县农业农村局、县卫体局、县武装部，受灾乡镇人民政府。

主要职责：传达上级指示、文件精神；及时汇总、报告灾情和救援进展情况；综合协调内部日常事务，督办重要工作；承办现场指挥部交办的其他事项。

2.2.2 抢险救援组

组长：县人武部负责人

成员单位：县应急局、县武装部、县交通局、县消防救援大队、团县委、县红十字会，受灾乡镇人民政府。

主要职责：制定抢险救援力量配置方案，调配救援队伍和装备，搜救被困群众和受伤人员；组织救援人员和物资的远程投送；清理灾区现场。

2.2.3 交通保障组

组长：县交通局局长

成员单位：县公安局、县交通局、县武装部、县公路段。

主要职责：负责制定向灾区投送应急救援力量和物资的交通运输保障方案，协调运力，优先保证应急抢险救援人员和救灾物资运输需要；负责交通设施抢修恢复和保通，恢复交通秩序等。

2.2.4 通信保障组

组长：县工信局局长

成员单位：县工信局、联通交城分公司、移动交城分公司、电信交城分公司。

主要职责：指挥调度通信资源和保障力量，组织抢修受损

通信设施，保障抗震救灾指挥通信通畅、公众通信网络平稳运行，根据指挥部要求向社会发布应急信息，利用通信大数据为救灾决策指挥和灾区精准救援提供支撑。

2.2.5 医学救护组

组长：县卫体局局长

成员单位：县卫体局、县公安局、县交通局、县民政局、县工信局、县市场局、县农业农村局、县疾控中心、县红十字会。

主要职责：负责整合、调配卫生应急队伍、急救力量、医疗器械、药品等紧急医学救援资源，开展伤员现场抢救、转运和院内救治，开展卫生防疫、心理危机干预等医学救援工作；开展饮用水卫生监测监管和食品安全风险监测，预防控制传染病及疫情暴发；为指挥和抢险救援、灾区转移安置等人员提供必要的医疗卫生保障服务；负责县级医药储备应急调拨。

2.2.6 监测评估组

组长：县防震减灾中心主任

成员单位：县自然资源局、县财政局、县住建局、县交通局、县水利局、市生态环境局交城分局、县工信局、县应急局、县能源局、县气象局、县防震减灾中心、县消防救援大队、受灾乡镇人民政府。

主要职责：密切监视震情发展，做好余震防范；做好灾区防火以及灾区安全生产隐患和环境风险排查、防范工作；加强

河湖水质监测和危险化学品等的污染防控，保障灾区水库安全和饮用水源安全；对易于发生次生灾害的重大危险源、重要目标物重大关键基础设施采取紧急处置措施并加强监控；加强灾区环境监测，减轻或消除环境污染危害；开展地震灾害调查，评估地震灾害损失；及时发布气象灾害预警信息。

2.2.7 基础设施保障与生产恢复组

组长：县发改局局长

成员单位：县发改局、县武装部、县工信局、县财政局、县住建局、县交通局、县公路段、县水利局、县农业农村局、县应急局、县文旅局、县司法局、联通交城分公司、移动交城分公司、电信交城分公司、国网电力交城分公司、受灾乡镇人民政府。

主要职责：负责开展受灾群众救助工作以及相应的资金物资保障，做好受灾群众的紧急转移和安置工作，组织公路、桥梁等交通设施和供电、供水、供气、通信、水利、电力等基础设施抢修维护，保障灾区抢险应急物资供应；协调运力，保证应急抢险救援人员和救灾物资的运输需要；组织生产自救，核实受灾工矿商贸和农业损毁情况，指导制订恢复生产方案；做好保险理赔和给付工作；落实有关扶持资金，开展恢复生产工作。

2.2.8 社会治安组

组长：县公安局副局长

成员单位：县公安局、受灾乡镇人民政府。

主要职责：负责治安管理和安全保卫工作，严厉打击盗窃、抢劫、哄抢救灾物资、以赈灾募捐名义诈骗敛取不义之财、借机传播各种谣言制造社会恐慌等违法犯罪活动；维护社会治安，维护交通秩序；加强对党政机关、银行、储备仓库、监狱等重要场所的警戒；做好涉灾矛盾纠纷化解和法律服务工作，维护社会秩序稳定。

2.2.9 新闻宣传报道组

组长：县委宣传部副部长

成员单位：县委宣传部、县应急局、县文旅局、县教育局，县防震减灾中心、县融媒体中心。

主要职责：根据指挥部发布的权威信息，组织协调新闻媒体做好地震应急宣传报道，加强舆情收集分析，正确引导舆论。

3 风险防控

防震减灾部门会同有关部门编制本行政区域防震减灾规划，开展地震灾害风险普查，编制风险区划分布图，提出年度地震趋势预测意见。依法对地震重点监测防御区和建筑抗震设防情况进行辨识、评估，制定防控措施，定期进行检查和监控。健全地震灾害预防工作制度，完善防控体系，防范化解风险和消除隐患。

4 监测和预警

4.1 地震监测

县政府和防震减灾部门要健全地震监测网络，发挥地震监测效能，提升地震监测能力。同时要实行专业监测同群测群防相结合，鼓励、支持各种形式的群测群防活动。监测人员和监测单位发现出现可能与地震有关的异常现象，要立即进行现场核实并按规定向防震减灾主管部门报告。

4.2 地震预报

防震减灾部门要做好震情监视跟踪工作，做好与地震有关的异常现象核实、震情会商和震情研判工作。县防震减灾中心配合省、市地震局开展好地震趋势分析、地震中期预报、地震短期预报、地震临震预报与震后预报。根据上级部门发布的地震预报，组织相关地区加强应急准备。

5 应急处置与救援

5.1 震情速报

我县发生3级以上地震后，县防震减灾中心立即将省地震局给出的地震速报参数测定结果报县应急局，县应急局按规定报告县委、县政府、市应急局，并视情通报县指挥部有关成员单位及有关乡镇人民政府；向县指挥部办公室提出地震应急响应级别建议，开展震情监测和灾情评估。

5.2 信息处置

地震灾害发生后，县指挥部办公室及时将震情、灾情等信息报县政府，同时抄送市应急局和市防震减灾中心，必要时可越级上报。发生较大以上地震灾害，应急管理等部门迅速组织

开展现场灾情收集、分析研判工作，及时将有关情况上报县委、县政府，同时通报有关部门。公安、工信、交通、水利、住建、教育、卫体、自然资源、能源等有关部门及时将收集了解的情况报县政府，并通报县应急局。

5.3 先期处置

县抗震救灾指挥部立即按照本级预案视情启动相应级别应急响应。组织群众在第一时间开展临灾避险、自救互救、抢险救援等先期处置工作。做好灾情核查和震情监测；组织抢险救援队伍和医疗救援队伍开展人员搜救和医疗救护；开放或临时设置应急避难场所，及时转移和安置受灾群众，防范次生灾害，维护灾区社会秩序；提出需要支援的应急措施建议，采取措施保障救援队伍快速开展救援活动。

5.4 分级响应

县级响应按照灾害分级由低到高设定为四级、三级、二级、一级四个等级。地震发生后，依据响应条件启动相应县级响应（各等级响应条件见附件 1-2）。

5.4.1 四级响应

符合四级响应条件时，由县抗震救灾指挥部办公室主任启动四级响应。重点做好以下工作：

（1）召开县抗震救灾指挥部全体会议，通报震情灾情，提出工作措施。

（2）组织各类抢险救援队伍赶赴灾区抢救被压埋幸存者和

被困群众。

(3) 组织调拨救灾物资和装备，下拨自然灾害救灾资金，保障受灾群众的吃、穿、住等基本生活需要。

(4) 开展伤病员和受灾群众医疗救治、卫生防疫、心理援助等工作。

(5) 抢修通信、电力、交通等基础设施，保障抢险救援通信、电力以及救灾人员和物资交通运输的通畅。

(6) 开展重大危险源、重要目标物、重大关键基础设施隐患排查与监测预警，防范次生衍生灾害。对于已经受到破坏的，组织快速抢险救援。

(7) 密切监视震情发展，做好余震防范工作。

(8) 加强重点单位、重点部位治安防范，预防和打击有关违法犯罪活动，做好矛盾纠纷排查化解和法律服务工作，严密防范、妥善处置群体性事件，维护社会稳定。

(9) 组织统一发布灾情和抗震救灾信息，指导做好抗震救灾宣传报道工作，正确引导舆论。

(10) 必要时，实行包括交通管制等在内的紧急措施，并向市政府提出请求援助。

5.4.2 三级、二级、一级响应

符合三级、二级、一级响应条件时，由县抗震救灾指挥部指挥长启动应急响应，重点做好以下工作：

负责指挥协调、应急处置，及时将收集和汇总的震情、灾

情上报县委、县政府及市抗震救灾指挥部。

在县委、县政府及市抗震救灾指挥部的领导下，切实做好救灾和震后恢复工作。

5.5 应急措施

县、乡镇人民政府和各有关部门根据灾情和抗震救灾需要，采取的应急措施详见附件 1-4。

5.6 响应调整

县指挥部或县指挥部办公室依据灾情变化，结合实际调整响应级别。

5.7 响应结束

在抢险救灾工作基本结束、紧急转移和安置工作基本完成、地震次生灾害的后果基本消除，以及交通、电力、通信、广播电视和供水等基本抢修抢通，灾区生活秩序基本恢复后，县指挥部指挥长宣布一、二级、三级响应结束，县指挥部办公室主任宣布四级响应结束。

6 后期处置

6.1 调查评估

县政府依据有关规定，组织有关部门组成调查评估组开展地震灾害调查评估，调查评估报告报县人民政府。评估报告内容包括地震发生经过、灾害类型和规模、灾害成因、应急响应、人员伤亡、灾情损失、经验教训、改进措施等。

6.2 工作总结

应急救援工作结束后，抗震救灾指挥部要对本次地震灾害应急响应过程中的协调指挥、组织实施、预案执行等情况进行总结并按规定上报。参加抢险救援的各有关单位认真总结抢险救灾工作，及时以书面形式上报县指挥部办公室。

7 恢复重建

7.1 恢复重建规划

县政府按照省、市政府要求组织编制或协助省、市政府编制地震灾害灾后恢复重建规划。

7.2 恢复重建实施

县政府根据灾后恢复重建规划和我县经济社会发展水平，有计划、分步骤地组织实施我县灾后恢复重建。

8 保障措施

8.1 队伍保障

地震灾害救援队伍以县消防救援大队、县应急巡逻处突救援大队为主力，医学救援队为专业救护力量，民兵、武警为突击力量，社会救援队等抢险救灾队伍为辅助力量。

县政府要加强救援队伍建设，配备必要的物资装备，经常性开展协同演练，提高共同应对地震灾害的能力；组织动员社会各方面力量，建立基层地震抢险救灾队伍，加强日常管理和培训。发挥共青团和红十字会作用，依托社会团体、企事业单位及社区建立地震应急救援志愿者队伍，形成广泛参与地震应急救援的社会动员机制。

供水、供电、供气、供热、应急、卫体、交通运输、自然资源、生态环境、水利、工信等部门和单位应当加强本部门、本行业抢险、抢修救援队伍的能力建设，配置必要的装备，定期开展技能培训，经常性开展抢险救援演练，增强地震应急救援能力；建立完善抢险救援队伍之间的应急联动协作机制，提高政府和社会的综合应急救援能力。

应急管理、财政部门加强灾害信息员队伍建设，强化队伍管理和工作保障，为灾情统计报送、评估核查等提供支撑。

应急管理部门加强地震应急专家队伍建设，为应急指挥辅助决策、地震监测和趋势判断、地震灾害紧急救援、灾害损失评估、地震烈度考察、房屋安全鉴定等提供人才保障。

8.2 指挥平台保障

应急管理和防震减灾部门综合利用自动监测、通信、计算机、遥感等技术，建立健全应急指挥信息系统，形成上下贯通、反应灵敏、功能完善、统一高效的应急指挥平台，实现震情灾情快速响应、应急指挥科学决策、灾害损失快速评估与动态跟踪、地震趋势判断的快速反馈，保障县政府在抗震救灾中进行合理调度、科学决策和准确指挥。

8.3 物资与资金保障

县政府及有关部门根据有关法律法规，做好应急物资储备工作，并通过与有关生产经营企业签订协议等方式，保障应急物资、生活必需品和应急处置装备的生产、供给。有关部门建

立健全应急物资储备网络和生产、调拨及紧急配送体系，保障地震灾害应急工作所需生活救助物资和地震救援、监测预警、现场调查、人员防护、应急通信、通信指挥、战勤保障、工程抢险装备、医疗器械及药品等的生产供应。

县政府按照分级负责的原则对救援过程中的救援费用予以保障。县财政局负责及时支付启动县级响应时经县指挥部调用发生的抢险救援、紧急医学救援、调查评估等费用。对受地震灾害影响较大和财政困难的地区给予适当支持。

8.4 应急避难场所保障

县政府应将应急避难场所建设纳入当地城乡建设规划，按照实际需求增建必要的应急避难场所。县住建局、县教育局、县卫体局、县人武部等有关部门要利用符合条件的广场、绿地、公园、学校、体育场馆等公共设施，因地制宜设立符合相关标准的应急避难场所，统筹安排所必需的交通、通信、供水、供电、排污、环保、物资储备等设备设施。

学校、医院、影剧院、商场、酒店、体育场馆等人员密集场所设置应急疏散通道，配备必要的救生避险设施，保证通道、出口的畅通。有关单位定期检测、维护报警装置和应急救援设施，使其处于良好状态，确保正常使用。

8.5 基础设施保障

移动交城分公司、联通交城分公司、电信交城分公司要建立健全应急通信工作体系，建立有线和无线相结合、基础通信

网络与机动通信系统相配套的应急通信保障系统，确保地震应急救援工作的通信畅通。在基础通信网络等基础设施遭到严重损毁且短时间难以修复的极端情况下，立即启动短波、超短波等无线通信系统和终端设备，确保至少有一种以上保底临时通信手段有效、畅通。

县工信局、县融媒体中心完善广播电视传输覆盖网和监测监管网，充分利用现有广播电视基础设施和多种传播方式，建立全县应急广播体系。在广播电视传输覆盖设施遭到严重损毁且短时间难以修复的极端情况下，立即启动直播卫星、短波广播、中波广播，发布应急广播信息，确保至少一种广播电视传输覆盖手段有效、畅通。

县发改局、县能源局指导、协调、监督电力运营企业加强电力基础设施、电力调度系统建设，保障地震现场应急装备的临时供电需求和灾区电力供应。

县公安局、县交通局、县公路段等建立健全道路紧急运输保障体系，加强统一指挥调度，采取必要的交通管制措施，建立应急救援“绿色通道”机制。

县气象局及时发布气象灾害预警信息。

9 附则

9.1 奖励与责任

对在抗震救灾工作中作出突出贡献的先进集体和个人，按照国家有关规定给予表彰和奖励；对在抗震救灾工作中玩忽职

守造成损失的，严重虚报、瞒报灾情的，依据国家有关法律法规追究当事人的责任，构成犯罪的，依法追究其刑事责任。

9.2 宣传、培训与演练

宣传、教育、文化、广播电视、应急管理、防震减灾、共青团、红十字会等部门按照各自职责，开展防震减灾科学、法律知识普及和宣传教育，动员社会公众积极参与防震减灾活动，提高全社会防震避险和自救互救能力。

县政府及应急、防震减灾部门应建立健全地震应急管理培训制度，结合实际组织应急管理人员、救援人员、志愿者等进行地震应急知识和技能培训。

县政府及其有关部门要制定演练计划并至少每3年组织开展一次地震应急演练。机关、学校、医院、企事业单位和居委会、村委会、基层组织等，要结合实际开展地震应急演练。

9.3 预案管理与更新

预案实施后，县应急局会同有关部门组织预案宣传、培训和演练，并根据实际情况，适时组织修订完善本预案。

县政府负责制订本行政区域地震应急预案，报市应急局备案。有关部门结合本部门职能制订地震应急预案或包括抗震救灾内容的应急预案，报县应急管理部门备案。交通、水利、电力、通信、广播电视等基础设施的经营管理单位和学校、医院，以及可能发生次生灾害的矿山、危险物品生产经营等单位制订地震应急预案或包括抗震救灾内容的应急预案，报县应急管理

部门备案。

9.4 预案解释

本预案由县应急局负责解释。

9.5 实施时间

本预案自印发之日起实施。

附件：1-1 县抗震救灾指挥部成员单位及职责

1-2 地震灾害分级和对应响应级别

1-3 交城县地震灾害应急响应流程图

1-4 地震应急措施

县抗震救灾指挥部成员单位及职责

组织机构	职务	指挥机构职责
指挥长	分管地震应急工作的副县长	<p>县指挥部主要职责：贯彻落实党中央、国务院，省委、省政府，市委、市政府及县委、县政府关于防震抗震工作的决策部署，统筹全县防震减灾和抗震救灾工作，制定防震、抗震、救灾总体规划、重要措施，指导协调地震风险防控、监测预警、调查评估和灾后恢复重建工作，组织指挥地震灾害应急处置工作，决定县级层面地震应急响应级别、应急期并组织落实响应措施，颁布临时规定，依法实施管理、限制、征用等措施，落实省、市应急救援总指挥部及省、市抗震救灾指挥部，县委、县政府及县应急救援总指挥部交办的抗震救灾应急处置的其他重大事项。</p> <p>县抗震救灾指挥部下设办公室，办公室设在县应急局，县应急局局长兼任办公室主任，县防震减灾中心主任兼任办公室副主任。</p> <p>县指挥部办公室主要职责：承担抗震救灾指挥部日常工作，制定、修订抗震救灾专项应急预案，开展地震风险防控治理和监测预警工作，组织桌面推演、实兵演练等抗震救灾专项训练，协调各方面力量参加抗震救灾救援行动，协助县委、县政府指定的负责同志组织抗震救灾应急处置工作，组织开展调查评估和协调推进恢复重建工作，报告和发布抗震救灾信息。</p>
副指挥长	县政府办公室副主任	
	县应急局局长	
	县气象局局长	
	县消防救援大队队长	
成员单位	县委宣传部	负责新闻宣传报道组工作。根据县现场指挥部的统一部署，组织协调新闻媒体开展应急新闻报道，积极引导舆论，组织协调媒体做好各类信息的及时、准确发布；负责制定本组应急联动方案并组织实施；督促本组成员履行相关工作职责。
	县武装部	负责抢险救援组工作，负责制订本组应急联动方案并组织实施，督促本组成员履行相关工作职责。

	县发改局	负责基础设施保障和生产恢复组工作。督促本组成员单位履行相关工作职责，按照各自职责分工做好地震应急物资的储备、采购、调度工作，协调各部门积极推进应急基础设施建设和灾后重建工作，负责制订本组应急联动方案并组织实施；负责落实救灾粮源、生活必须品的组织调运、供应，负责监测应急状态下生活必需品市场运行、供应情况。
	县工信局	负责重要物资生产组织工作。按照职责核实工业企业受损情况，指导制订工业恢复生产方案和工业生产自救。配合有关部门，督促受灾企业开展次生灾害抢险、排险工作；配合相关部门对监管企业安全生产和应急管理工作检查、督查，核实上报企业受损情况，指导企业制订恢复生产方案和自救。
	县公安局	负责社会治安组工作。负责社会治安管理和重点目标的安全保卫，制订预防和打击震后各种违法犯罪活动的实施方案；负责道路的交通管制和疏导，协调高速交警对高速公路的交通管制和疏导，维护交通秩序，保障县指挥部与灾区间救援通道畅通，对遇难人员进行尸体检验、数据勘验和身份识别；指导民爆生产、经营、储存企业做好监控、抢险、排查工作，核实上报企业受损情况，指导企业制定恢复生产方案和自救。负责制定本组应急联动方案并组织实施，督促本组成员履行相关职责。
	县教育局	负责指导学校做好在校学生的应急疏散、安置；负责指导在校学生心理咨询和宣传教育。
	县民政局	负责遇难者遗体火化工作。
	县司法局	负责做好涉灾矛盾纠纷化解和法律服务工作。
	县财政局	按照分级负担原则，负责救灾资金筹集、管理，配合做好财政救灾资金、政府间捐赠资金及其他社会捐赠资金使用管理。负责组织对所需应急救援物资的政府采购，并对县应急救援物资的采购、储存、调运所需资金予以保障。
	县自然资源局	负责次生地质灾害应急调查、监测，指导地质灾害应急治理工程。负责提供现场卫星及无人机获取的遥感影像资料，提供反映地形、地势、交通、河流、村落、植被覆盖等现状的电子地图信息，提供行政区划、交通等专题图件资料，为应急处置提供相关技术支撑。
	市生态环境局 交城分局	负责对灾区次生环境污染情况的监测预报及应急处置。
	县住建局	负责建筑物安全鉴定工作；负责组织协调供水、排水、燃气、热力、道路照明等公用设施抢、排险工作，开展灾害损失调查评估工作。

	县交通运输局	负责协助调集、征用救灾车辆，组织公路抢修、维护，保障公路运输畅通。
	县公路段	组织国省干线抢修、维护，保障公路运输畅通。
	县水利局	负责水库、河道、堤、坝等水利工程和水利设施的抢险和隐患排查工作。
	县农业农村局	负责综合协调动物疫情防治工作；负责农业生产自救，核实受损情况，指导制定农业恢复生产方案，指导农业生产恢复。
	县文旅局	负责指导旅游景区和旅行社做好游客疏散和安抚工作；指导文化和旅游业开展地震应急宣传；负责监督广播电视传输覆盖保障工作；负责灾区重点文物受损情况核实。
	县卫健局	负责医学救援与卫生防疫组工作。统筹指挥调派紧急医学救援力量，设置救护场所或临时医疗点开展伤员现场急救、检伤分类和转运救治；组织开展饮用水安全监测和爱国卫生运动，应对处置突发公共卫生事件；组织巡回医疗队，向受灾群众和救援人员提供医疗服务和心理援助。
	县疾控中心	组织开展灾区消杀防疫，预防控制灾后传染病及疫情。
	县市场局	负责组织指导电梯、锅炉等特种设备使用单位紧急救援工作；负责救灾物品质量监管；负责救灾餐饮服务食品的安全监管和药品、医疗器械的监督管理，综合协调食品安全。
	县能源局	负责组织、协调并指导电力、石油、天然气、新能源和可再生能源等能源受灾企业次生灾害抢、排险，并督促落实；组织协调油气管道保护工作。
	县应急局	负责综合协调组、震情与灾情监测、群众生活保障与涉外组、次生灾害防范处置组和地震灾情调查及灾情损失评估组工作。承担县指挥部日常工作；负责组织协调县指挥部成员单位做好抗震救灾应急处置和救援工作，报告、通报地震震情、灾情及应急救援、抗震救灾动态等信息，开展抗震救灾工作；负责协调各类救援队伍参加抢险救援；负责震害损失调查评估；负责灾民转移、安置；调拨并分配保障灾民基本生活的物资和资金；指导煤矿、非煤矿山、危化、冶金、工贸等企业开展次生灾害抢、排险工作；协调开放应急避难场所；完成应急管理部、省委省政府、省应急厅、市委、市政府、市应急局和县委、县政府交办的其他工作；负责制定本组应急联动方案并组织实施；督促本组成员履行相关工作职责。

	团县委	负责动员青年志愿者为救灾救助提供应急志愿服务。
	县红十字会	负责依法开展救灾募捐活动，负责接收国内外组织和个人通过红十字会捐助的物资和资金；负责组织红十字会员和志愿者参加医疗防疫并做好相关动员、引导、管理工作；开展自然灾害预防、避险和自救、互救的知识宣传。
	县防震减灾中心	协助县应急管理局做好县指挥部日常工作、开展抗震救灾应急处置和救援工作，提供相关技术支撑；承担地震监测预报、地震速报、震情趋势判定、地震灾害快速评估、地震灾害调查、地震烈度评定、地震灾害损失评估等工作；开展震后地震科学考察；开展地震知识宣传。
	县气象局	负责灾害天气监测、预警、预报，及时提供应急救助的气象保障信息。
	联通、移动、电信交城分公司	做好应急通信保障工作，及时恢复损毁通信设施；重大地震灾害后，及时收集上报设施受损情况。
	县消防救援大队	负责调动所属消防队伍参与抢险救灾；负责组织火灾扑救。
	国网电力交城分公司	负责恢复灾区内抗震救灾和生活、生产用电，保障抗震救灾指挥部应急用电。地震灾害发生后，及时收集上报设施受损情况。

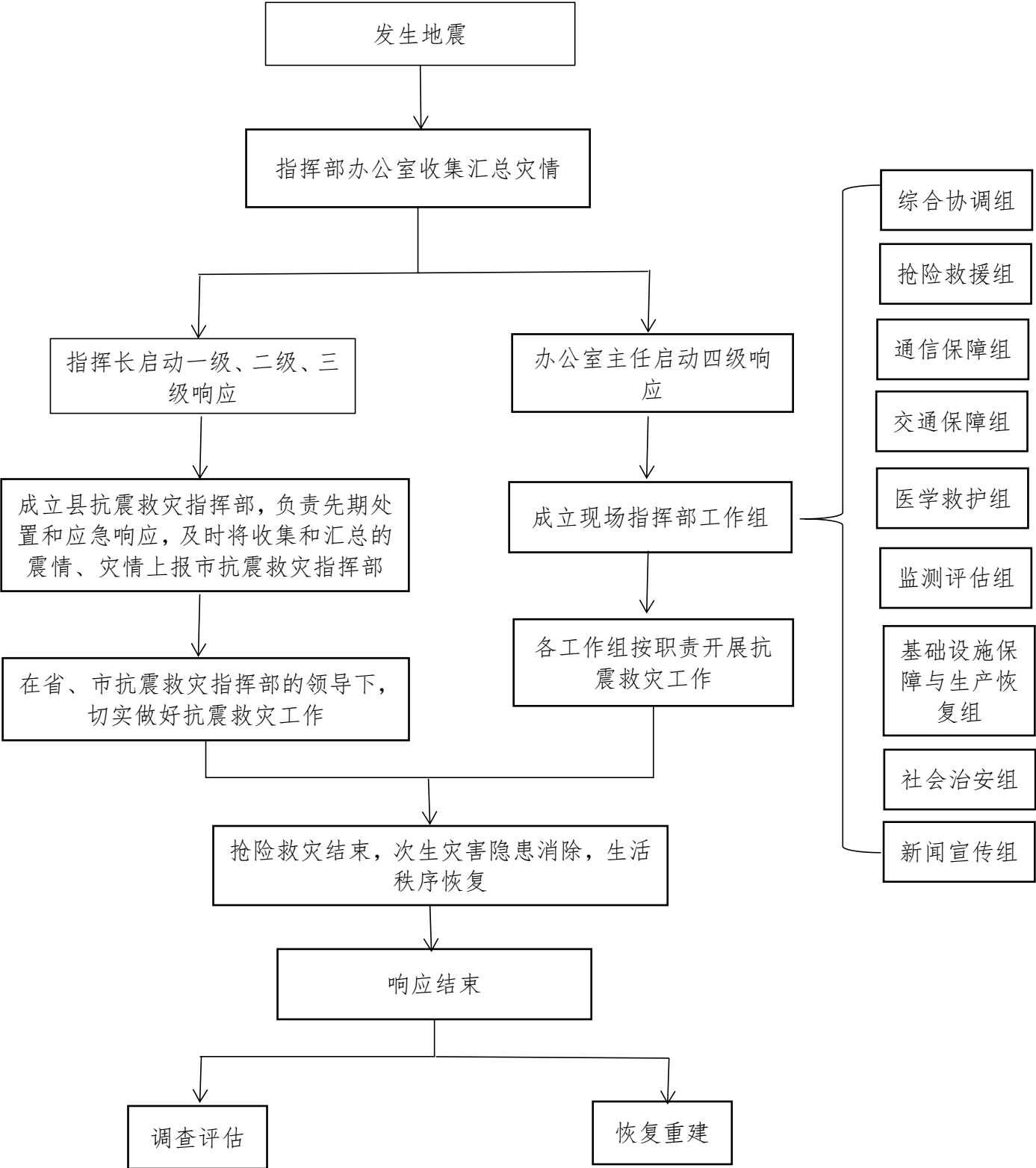
附件 1-2

地震灾害分级和对应响应级别

灾害分级	一般	较大	重大	特别重大
分级标准	人口较密集地区发生 4.0-5.0 级地震或地震灾害造成 10 人以下死亡（含失踪）	人口较密集地区发生 5.0-6.0 级地震，人口密集区发生 4.0-5.0 级地震或地震灾害造成 10-50 人死亡（含失踪）	人口较密集地区发生 6.0-7.0 级地震，人口密集区发生 5.0-6.0 级地震或地震灾害造成 50-300 人死亡（含失踪）	人口较密集地区发生 7.0 级以上，人口密集区发生 6.0 级以上地震或地震灾害造成 300 人以上死亡（含失踪）
响应级别	四级响应	三级响应	二级响应	一级响应

说明：1. 地震灾害分级“以上”包括本数，“以下”不包括本数。
2. 人口密集地区专指设区市的城区，其余地区为人口较密集区。

交城县地震灾害应急响应流程



附件 1-4

地震应急措施

县政府及有关部门根据灾情和抗灾救灾需要,应采取以下应急措施:

一、搜救人员

立即组织基层组织、有关单位和广大干部群众开展自救互救,立即采取交通管控措施,同时组织协调人武部、应急巡逻处突救援大队、县消防救援大队等各方面救援力量,调配生命搜索营救设备及大型吊车、起重机等救援装备,抢救被掩埋人员,组织营救受灾被困人员。在抗震救灾指挥部统一领导协调下,现场救援队伍之间加强衔接和配合,合理划分责任区边界,遇有危险时及时传递警报,做好自身安全防护。

二、开展医疗救治和卫生防疫

县卫体局迅速协调组织医疗卫生队伍赶赴灾区,抢救受伤人员,必要时建立阵地医院或医疗点,实施现场救治。加强医疗卫生应急物资和设备的组织调度,特别是加大对重灾区及偏远地区医疗器械、药品供应,确保被救人员得到及时医治,最大程度减少伤员致死、致残。统筹周边地区的医疗资源,根据需要分流、转运伤员,实施异地救治。开展灾后心理援助。

加强灾区卫生防疫工作。及时对灾区水源进行监测消毒,加强食品和饮用水卫生监督;妥善处置遇难者遗体,做好死亡动物、

医疗废弃物、生活垃圾、粪便等消毒和无害化处理；加强鼠疫、狂犬病的监测、防控和处理，及时接种疫苗；实行重大传染病和突发卫生事件每日报告制度。

三、安置受灾群众

县、乡镇人民政府开放或设置临时应急避难场所，组织筹集和调运食品、饮用水、衣被、帐篷、移动厕所等各类救灾物资，解决受灾群众吃饭、饮水、穿衣、住宿等问题；在受灾村镇、街道设置救灾物资发放点，确保救灾物资有序发放；根据需要组织生产、调运、安装活动板房和简易房；在受灾群众集中安置点配备必要的消防设备器材，严防火灾发生。救灾物资优先保证学校、医院、福利院的需要；优先安置孤儿、孤老及残疾人员，确保其基本生活。鼓励采取投亲靠友等方式，广泛动员社会力量安置受灾群众。

做好遇难人员的善后工作，抚慰遇难者家属；积极创造条件，组织灾区学校复课。

四、抢修基础设施

抢通修复因灾损毁的铁路、公路、桥梁等交通基础设施，协调运力优先保障应急抢险救援人员、救灾物资和伤病人员的运输需要。抢修供电、供水、供气、通信、广播电视等基础设施，保障灾区群众基本生活需要和应急工作需要。

五、加强现场监测

县防震减灾中心配合省地震局、市防震减灾中心组织布设或恢复现场地震观测设施，实时跟踪地震序列活动，密切监视震情

发展，对震情形势进行研判。气象部门加强气象监测研判，密切关注灾区重大气象变化。自然资源和生态环境部门安排专业力量加强地质灾害、空气、水源、土壤污染监测，预防、减轻或消除危害。

六、防御次生灾害

自然资源和水利部门加强次生灾害监测预警，防范因强余震和降雨形成的山体崩塌、滑坡、泥石流、地面塌陷、地裂缝、滚石等造成的人员伤亡和交通堵塞；组织专家对水库、堤坝、堰塞湖等开展险情排查、评估和除险加固，必要时组织下游危险地区人员转移。

加强危险化学品生产储存设备、输油气管道、输配电线路、煤矿、非煤矿山、尾矿库等的受损情况排查，及时采取安全防范措施。

七、维护社会治安

公安和司法部门加强灾区治安、道路交通管理，加强重点单位、重点部位治安防范工作，依法查处和打击盗窃、抢劫、聚众哄抢、诈骗、造谣传谣等违法犯罪活动，做好涉灾涉稳风险监测、矛盾纠纷排查化解和法律服务工作，严密防范、妥善处置群体性事件，维护国家政治安全和社会稳定。

八、开展社会动员

根据灾区需求、交通运输等情况，向社会公布志愿服务需求指南，及时开通志愿服务联系电话等平台，通过社会应急力量管理系统，统一接收志愿者组织报名，做好志愿者派遣和相关管理

服务工作，引导志愿者安全有序参与。

视情开展捐款捐物活动，加强救灾捐赠的组织发动和款物接收、统计、分配、使用、公示反馈各环节工作。

九、发布信息

县抗震救灾指挥部按照分级响应原则，负责相应级别地震灾害信息发布工作，回应社会关切。信息发布要统一、及时、准确、客观。

十、新闻宣传与舆情应对

统筹做好地震灾害应急处置新闻报道工作。加强舆情应对和引导，依法打击编造、传播地震谣言等虚假信息的行为。

十一、开展灾害调查与评估

县防震减灾中心配合省地震局、市防震减灾中心开展地震烈度、地震构造、地震宏观异常现象、工程结构震害特征、地震社会影响和各种地震地质灾害调查等。应急管理、工信、农业农村、自然资源、住建、城管、水利、交通、生态环境、能源、地震等有关部门深入调查灾区范围、受灾人口、人员伤亡数量、建构筑物 and 基础设施破坏程度、环境影响程度以及监测预警、应急处置与救援、灾害防治能力情况等，组织开展灾害调查评估。

十二、终止应急响应

在抢险救灾工作基本结束、紧急转移和安置工作基本完成、地震次生灾害的后果基本消除，以及交通、电力、通信、广播电视和供水等基本抢修抢通，灾区生活秩序基本恢复后，由启动应急响应原机构决定终止应急响应。